

Let us know what you think

We'd love to hear what you think of the Made for Me™ range. Share your photos, reviews and tell us about your experiences on our social channels.

★ **tommee tippee**
helping you *ParentOn*™

tommeetippee.com

Mayborn (UK) Limited,
Balliol Business Park,
Newcastle upon Tyne,
NE12 8EW, UK

Copyright © Mayborn (UK) Limited 2019-20.
TOMMEE TIPPEE is a registered trademark.
Mayborn (UK) Limited retains all intellectual property rights to this product.
Made in China.

0423626
16090420_4



Made for Me™

- EN single electric breast pump
- FR simple tire-lait électrique
- NL enkele elektrische borstkolf
- DE Einzelne elektrische Milchpumpe
- IT tiralatte elettrico singolo
- ES extractor de leche eléctrico simple
- PT Bomba tira-leite elétrica individual
- SL enojna električna prsna črpalka
- PL pojedynczy laktator elektryczny
- HU önálló elektromos mellszívó
- UA єдиний електричний молоковідсмоктувач
- CZ Elektrická odsávačka mateřského mléka
- RU одинарный электрический молокоотсос
- NO enkel elektrisk brystpumpe
- SE enkel elektrisk bröstpump
- DK enkelt elektrisk brystpumpe
- EL ηλεκτρικό θήλαστρο μονής άντλησης
- TR tekli elektrikli göğüs pompası
- RO pompă electrică de sân singulară
- FI single sähköinen rintapumppu

משאבה חשמלית יחידה **IL**

EN

Mum, you're one of a kind.

Treat yourself like the true wonder you are and let us support you through your unique breastfeeding experience with the Made for Me™ range from Tommee Tippee.

Your Made for Me™ electric breast pump has a soft, cushioned silicone cup that's gentle on your breasts. And it's powered by a slimline, lightweight, portable power pack so that you can use it wherever you need to.

Made especially for you because you're a one off...

Check out the rest of our Made for Me™ range, designed to help you on your breastfeeding journey.

Any questions? Visit our website
www.tommeetippee.com.

Stuff you need to know...

IMPORTANT WARNINGS!

Please keep this instruction guide for future reference as it includes important information.

You can also find these instructions at tommeetippee.com.

- This appliance is intended for domestic use only.
- To protect against fire, electric shock and injury to persons, do not immerse motor unit, USB lead, or air tube in water or other liquid.
- Do not place the power unit in a microwave oven or steam steriliser.
- DO NOT WASH the air tube. This will result in bacteria build up and can lead to pump failure. Washing or sterilising the air tube will invalidate the warranty and will damage the power unit.
- Do not place the air tube in a microwave or electric steam steriliser or boiling water as it will melt.
- Misuse of the appliance may result in the risk of fire, electric shock and/or personal injury.
- Do not clean with solvents or harsh chemicals.
- This appliance shall not be used or played with by children. Keep the appliance, its air tube and USB lead out of reach of children under 8 years old.
- This appliance can be used by persons with reduced physical, sensory or mental capabilities or lack of experience and knowledge if they have been given supervision or instruction concerning use of the appliance in a safe way and understand the hazards involved.
- User maintenance, other than cleaning and sterilising is not required.
- Do not open the power unit, it contains no user serviceable parts and will invalidate the warranty.
- Do not operate any appliance with a damaged USB lead or motor casing. If the appliance malfunctions or has been damaged please contact tommeetippee.com.
- If the damage is from new, the unit must be returned to the manufacturer.
- Do not leave the appliance in direct sunlight.
- Do not store below freezing or above 45°C.
- If damaged within a retail warranty period, this appliance should be exchanged at place of purchase. The manufacturer will then be made aware.
- Do not use any accessories other than those supplied with this appliance.
- The appliance should not be used adjacent or stacked with other equipment as the two appliances may interfere with each other.
- Do not allow appliance to come into contact with oil-based foods (e.g. oil/tomato-based sauces) as staining will occur.
- This appliance is a personal care product and therefore cannot be returned once opened unless damaged.
- The USB lead should only be used with USB sockets that are rated 2A or lower.
- Do not plug the USB lead directly into a mains supply.

For domestic use only - not intended for commercial or institutional use.

Getting Started

Mum, we know you have a lot to think about, but can we suggest that you get to know your breast pump before you need to start using it? It should make for a more relaxed experience, and you'll soon be an expert at this (as well as many other new things).

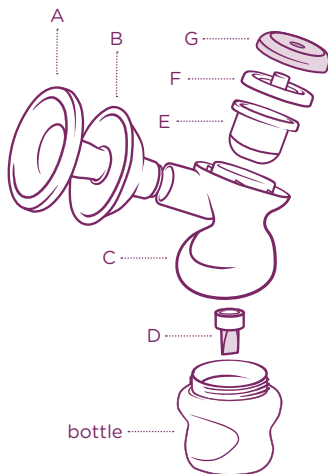
Get to know your breast pump

You may be wondering how your breast pump handset fits together. Don't worry, it will soon become second nature.

You can wash these parts:

- Cup** - rounded, soft silicone part that fits into the horn to sit comfortably against your breast. Gently massaging to stimulate your milk flow.
- Horn** - trumpet shaped part that supports the cup while you use the pump.
- Body** - duck-shaped part that you hold and connects the horn and cup to your bottle.
- Duck-bill valve (purple)** - small one-way valve that lets breast milk into your bottle, but doesn't let it back through as you move around.
- Diaphragm** - small, transparent cup-shaped part that keeps the "wet" side and the "dry" side of the breast pump separate. This makes it a closed pump system.
- Diaphragm cap** - seals to the diaphragm.
- Lid (purple)** - allows you to connect the air tube to the pump, and close the pump handset.

Together, these parts form your breast pump handset.



DO NOT wash these parts:

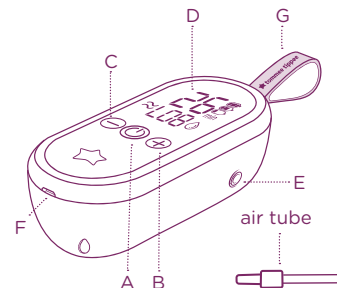
Air tube - plastic tube with purple connectors at each end that attach your breast pump to the power unit.

Power unit - small, portable motor that powers the massage and suction features of your breast pump.

- Power/mode button** - use to turn pump on and off and switch between massage and expression / pump modes.
- Increase suction power.**
- Decrease suction power.**
- LED display** - shows mode, time and charge level.
- Air tube connector** - connect your air tube to the power unit here.

F. USB socket - connect this to a USB power source to recharge.

G. Carry loop - makes it easy to move around while using the pump.



Dos and Don'ts

DO NOT wash or sterilise the air tube. This can cause bacteria to build up in the tube and will damage the power unit.

DO NOT wash, sterilise or heat the power unit. This is dangerous and will damage your power unit.

DO wash your hands with soap and water and dry thoroughly before handling your breast pump.

DO thoroughly clean and sterilise all the parts of your breast pump that come into contact with milk, following the instructions below. Do this before you use it for the first time and after every use.

How to clean

Separate each part of the pump handset and wash in clean soapy water. Don't use water that you've used for cleaning other products.

DO NOT wash the air tube.

Rinse thoroughly with clean water.

You can also wash the pump handset parts in the top rack of a dishwasher. Place the purple duck-bill valve in the cutlery rack or dishwasher pod to keep it safe.

Sterilise all parts of the pump handset using either cold water sterilisation, microwave sterilisation, boiling water, or electric steam sterilisation.

DO NOT sterilise the air tube.

For best results use Tommee Tippee electric or microwave sterilisers.

If you need to clean the power unit, USB lead or air tube, wipe the outside with a clean damp cloth.

DO NOT wash any of these parts.

Putting your pump together

Each time you use your breast pump, check all parts of the pump and power unit for any damage.

Wash your hands with soap and water and dry thoroughly before handling your breast pump.

Make sure that all parts of the pump have been washed, cleaned and sterilised, and are completely dry.

1. Place the clear diaphragm in the top of the body and push down gently to get a good seal.



2. Place the clear diaphragm cap over the diaphragm and push down gently to seal.



3. Place the purple lid over the top of the body and turn it clockwise until it clicks closed.



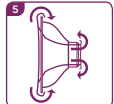
4. Push the soft, silicone cup into the widest part of the horn and smooth its lip evenly over the edge.



Work your way all around the rim to make sure the cup fits smoothly, evenly and securely. The two dimples in the cup should be clear to allow air into the horn.

If your power unit doesn't have enough charge left, connect the USB lead to any USB socket (rated 2A or lower) to power it. **DO NOT** connect a USB lead to a standard plug socket.

Once you've fitted and used it, you don't have to take the silicone cup out of the horn unless milk or dirt becomes trapped inside. Then you can ease the edges of the cup from the horn and gently pull them apart for cleaning.



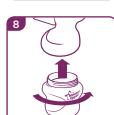
5. Now smooth the lip of the silicone cup around the narrow end of the horn in the same way.



6. Push the horn with cup attached onto the body until it's fully engaged and secure. **Turn your pump handset upside down.**



7. Insert the purple duck-bill valve. Gently squeeze the sides of the valve to make sure it's open.



8. Screw in a Tommee Tippee Closer to Nature or Advanced Anti-Colic bottle. This breast pump is designed to fit all Tommee Tippee Closer to Nature and Advanced Anti-Colic bottles and Express & Go / Pump & Go milk pouches with adaptor rings (excludes Tommee Tippee Closer to Nature glass bottles).



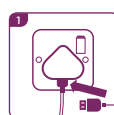
9. Place the assembled pump on a flat surface. Connect one end of the air tube to the purple lid of the pump body and the other to the power unit. It goes in the hole at the side.

Charge me up - powering your power unit

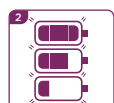
The power unit for your breast pump uses a battery similar to the one in your mobile phone. Charge it up so that you can power your breast pump anywhere and even move around while you're using it.

The power unit will come with some charge in it, but you should fully charge it before first use.

To charge the power unit



1. Connect one end of the USB lead into your power unit and the other to a USB power outlet e.g. a mobile phone charger, laptop, USB battery pack, in-car USB socket or USB wall socket. **DO NOT** connect a USB lead directly into a standard mains plug socket.



2. The LED battery icon will flash to show that your power unit is charging. Charge until all 3 bars are full. Charging time may vary depending on voltage and equipment used, from 3-6 hours.



3. When it's fully charged all three of the LED lights will remain on.

You can attach your breast pump to the power unit and use it while the battery is charging. It just means you need to stay close to the USB power source.

What do the symbols mean?



Battery fully charged.



Battery Level.



Battery Charging.



Low charge - you have up to 15 mins of power left.



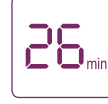
Massage mode - soft massage interspersed with pumping action to encourage milk flow.



Express mode - regular pumping action to express milk.



Level Message - 5 levels. Express - 9 levels.



Timer - allows you to monitor how long you have been pumping for. The power unit will automatically switch off after 30 minutes.

Using your breast pump

Okay mum. You've cleaned and assembled your breast pump, powered up your power unit. You're prepped and ready to go... Let's do this.

The best time to use your breast pump is after the first feed of the day (unless your breastfeeding advisor has told you something different).

Hygiene

- ✓ Hands washed and dried before touching your breast pump or body?



1. Hold the pump handset around the narrow neck of the bottle. Hold it in whichever hand feels most comfortable. As you use it, you may find it's more comfortable to cup your hand around the bottle. Do not hold it by the air tube.



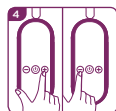
2. Place the soft silicone cup attached to the horn over your breast so that it creates a seal all the way around with your nipple at the centre of the hole, you don't need to cover the whole of your areola or breast with the horn, so don't force it. It should sit comfortably. If it doesn't feel right, relax and reposition.



3. Once you're ready, press and hold the power button on the power unit. The pump will start with a gentle massage rhythm that mimics the way your baby latches to your nipple to help you begin to produce milk. It will give you 10 short pulses and one longer pump.

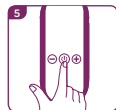
About you - Get yourself in a comfortable position, sitting, standing or half-lying. The important thing is to keep the pump handset vertical while you hold it against your breast. You'll also need a flat surface nearby to put the pump and bottle on when you're done.

- ✓ Breast pump parts washed and sterilised?

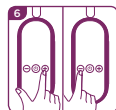


4. After about a minute, the pump will automatically move to more powerful massage settings. If you want to move on to a more powerful setting, press the "+" button.

If you want to move to a less powerful and shorter massage settings, press the "-" button. A more powerful setting doesn't necessarily make your milk come any faster. Remember, it's not a race; it's about what's comfortable for you.



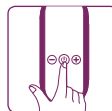
5. Once you feel or see your milk, you can switch to Express/Pump mode. This gives you a more regular and prolonged pumping action to help you express milk. Press the power/mode selection button once to switch to Express/Pump mode.



6. To move to a more powerful and longer pump setting, press the "+" button. To move to a less powerful and shorter pump setting, press the "-" button. The power will automatically shut off after 30 minutes of express/pump mode.

When you want to stop expressing

- When your milk is no longer freely flowing, press and hold the power button on your power unit to turn off the pump.



- Disconnect the air tube from the body lid and gently unscrew your bottle from the pump.
- You can store your breast milk in this bottle, by adding a clean sterilised lid or teat and hood (see Page 8 for storage advice). Or decant it into another clean, sterilised bottle or pouch to feed it to your baby.
- When you've finished using the pump, disassemble all the parts and clean and sterilise as outlined in the cleaning section on Page 3. Don't clean or sterilise the air tube.
- Plug your power unit into a USB charging point (rated 2A or lower) to recharge it ready for next time.
- If you want to pause during pumping to change position, or move down to a lower setting that's absolutely fine. It's okay to remove the pump from your breast at any time. You can always come back to it later.
- You can use the built-in timer to monitor how long you're expressing for. The power unit will automatically shut off after 30 minutes of expressing.

If using this breast pump is more painful than when you breast feed, stop using it immediately.

The soft silicone cup should feel comfortable against your breast.

When pumping your nipple should sit comfortably in the centre of the silicone cup and will be extended down the tube by gentle suction. The pump creates a seal around your areola and nipple. You do not need to cover the whole of your areola or breast with the horn. Do not force your breast or nipple into the horn.

Don't tilt the bottle while expressing. Keep it upright to keep your milk flowing into the bottle.

You don't need strong suction to express milk from just behind your nipple. Use the mode and power setting that feels most comfortable for you. This may be different at different times of day or at different stages of your breastfeeding experience.

The illuminated LEDs and quiet pump unit allow you to use the pump at night without disturbing others when you want to keep the lights low.

Attach the purple carry loop to a belt loop or clip to help you carry the portable power pack around and free up one hand while expressing or moving around.

Storing breast milk

Method of storing milk	Use within	REMEMBER
Room temperature <25°C	6 hours	<ul style="list-style-type: none">• Never defrost or heat breast milk in a microwave• Never refreeze breast milk• Once defrosted, the breast milk should be kept in the fridge and used within 12 hours• Do not boil breast milk• Throw away any leftover breast milk after feeding
Refrigerated at 5-10°C	3 days	
Refrigerated at 0-4°C	6 days	
Refrigerated before freezing	24 hours	
Once frozen	6 months	
Defrosted before feeding	12 hours	

- When you want to freeze breast milk, allow space at the top of your bottle for it to expand. It's easiest to freeze breast milk in individual feed quantities of 60-125ml / 2-4oz.
- Your breast milk may separate out into layers when you store it. Give it a shake to remix it thoroughly before feeding your baby.
- Thaw frozen breast milk in the fridge or by standing your bottle in lukewarm water until it has reached body temperature. Or use a Tommee Tippee bottle warmer.
- If you want to take expressed milk out and about with you, make sure it stays cold or frozen until you need to feed your baby.

Using your pump on the go

Your Tommee Tippee Made for Me™ electric breast pump is designed to give you the freedom to express breast milk at home, at work or anywhere that's comfortable for you. With the portable, rechargeable power pack you don't need to be connected to a power socket to use it, so you can even move around as you're expressing.

Important things to remember:

- To keep your breast pump sterile on the go, carry it in a Tommee Tippee Travel and Microwave Steriliser bag. Do not put the power unit or air tube in the steriliser bag.
- Always store your breast pump handset and power unit in a cool, dry place away from heat and moisture and out of direct sunlight.

Remember

DO

- ✓ Always wash your hands and any surfaces that your breast pump will come into contact with.
- ✓ Follow the cleaning, sterilising and set up instructions in this guide. Do this before you use it for the first time and after every use.
- ✓ Keep the pump away from direct sunlight.
- ✓ Unplug from USB power supply when fully charged.

DON'T

- ✗ Don't clean with solvents or harsh chemicals.
- ✗ Don't use whilst driving or operating machinery.
- ✗ Don't use whilst bathing or showering - it is not waterproof.
- ✗ Don't use whilst sleeping.
- ✗ Don't use in temperatures below 10 degrees centigrade.
- ✗ Don't use if the USB lead or motor unit is damaged.
- ✗ Don't share your breast pump with other mums.

Health and Safety

- Keep your breast pump and anything else you use around breastfeeding clean. Wash all the washable parts of your pump and sterilise them before using.
- Don't place furniture or other obstructions on the USB lead or air tube, and make sure no one can step on or trip over them. Keep them well out of reach of your baby and any young children.
- Keep the USB lead and air tube away from hot surfaces such as radiators and central heating pipes.
- Never use your breast pump power unit with anything except a certified USB power supply.

Register your breast pump

Why register?

- Get an additional year's warranty completely free of charge.
- Get support more quickly as we'll already have information about you.
- You'll be the first to hear about any product information updates.

Visit tommeetippee.com/product-registration to register. It's quick and easy.

Get comfortable with your breast pump

- Unless you've been told otherwise, the best time to try your breast pump for the first time is after your baby's first feed of the day.
- Make sure you're in a comfortable position and try to relax.
- You're not trying to suck milk out. It comes from just behind your nipple. Start with the mode and power that feels most comfortable and allows you to express your milk.
- Using your breast pump shouldn't hurt. If it does, try a gentler setting. Then check your breasts. If you have any red or hot areas, stop using the breast pump and get in touch with your breastfeeding advisor as soon as possible.
- Every mum is different. You may only produce a little milk, or flow freely. You may produce more milk at different times of the day (morning or evening) or different volumes from one breast to another. The Tommee Tippee electric breast pump allows you to choose different settings to suit you at different times.
- Don't continue using the pump once your milk has stopped coming. Give your breasts a break.

FAQs

Help – there's no or very little suction. What can I do?

It's most likely that there's some air getting in somewhere, which means the pump won't work properly.

- Check that the air tube is connected securely at both ends and there are no kinks in it.
- Make sure that the soft silicone cup is securely attached to the horn at the top and bottom and forms a comfortable seal around your breast. Adjust your position if you need to.
- Check the duck-bill valve is clean and opens easily. Give it a gentle squeeze if it's stuck.
- Check the diaphragm and diaphragm cap are secure and there are no signs of damage.

Will milk get sucked into the power unit?

No. If you have fitted the diaphragm and cap properly, the air tube and pump are separated from your milk and can't come into contact with the power unit. It's what's known as a closed pump.

Why do I have to use a Tommee Tippee bottle?

The Tommee Tippee Made for Me™ electric breast pump is designed to be a perfect fit for Tommee Tippee bottles and pouches (excludes Tommee Tippee Closer to Nature glass bottles). You may get leaks and spills if you use other brands of bottles and containers that don't fit correctly.

The LED lights on the power unit flicker. Should I be worried?

We've put a lot of power into a small portable power unit, so if you use the highest levels you may notice that the LED lights dim or flash. This is nothing to worry about. It's just more power going to the pump motor.

INFORMATION ON THE DISPOSAL FOR WASTE ELECTRICAL & ELECTRONIC EQUIPMENT (WEEE)



- This symbol on the products and accompanying documents means that used electrical and electronic products should not be mixed with general household waste.
- For proper disposal for treatment, recovery and recycling, please take these products to designated collection points where they will be accepted on a free of charge basis. In some countries you may be able to return your products to your local retailer upon the purchase of a new product. Disposing of this correctly will help you save valuable resources and prevent any possible effects on human health and the environment, which could otherwise arise from inappropriate waste handling.
- Please contact your local authority for further details of your nearest collection point for WEEE.
- Penalties may be applicable for the incorrect disposal of this product in accordance with national legislation.

Device Symbols



Do not dispose in household waste



IP21 Indicates that the unit is resistant to condensation and finger entry.



Compliance with the low voltage and electromagnetic compatibility directive



That the product contains a Lithium Ion Battery



The mark advises consumers that the product has been independently tested by an authorised 3rd party

Voltage 5v=
Power 3.5W

The power and voltage consumed by the device when plugged into a USB socket

1. This equipment has been tested and found to comply with the limits for medical devices in EN60601-1-2. These limits are designed to provide reasonable protection against harmful interference in a typical medical installation.
2. This equipment generates, uses and can radiate radio frequency energy and if not installed and used in accordance with the instructions, may cause harmful interference to other devices in the vicinity. However, there is no guarantee that interference will not occur in a particular installation.
3. If this equipment does cause harmful interference to other devices, which can be determined by turning the equipment off and on, the user is encouraged to try to correct the interference by one or more of the following measures:
 - Reorient or relocate the receiving device.
 - Increase the separation between the equipment.
 - Connect the equipment into an outlet on a circuit different from that to which the other device(s) are connected.
 - Consult the manufacturer or field service technician for help.

MISES EN GARDE IMPORTANTES !

Veillez conserver ce mode d'emploi pour référence ultérieure, car il comprend d'importantes informations.

Vous pouvez également trouver ce mode d'emploi sur tommeetippee.com.

- Cet appareil est destiné uniquement à un usage domestique.
- À titre de protection contre tout incendie, électrocution et blessure causée à des personnes, ne plongez pas le moteur, le cordon USB, ou le flexible à air dans l'eau ou un autre liquide.
- Ne placez pas le bloc d'alimentation USB dans un four à micro-ondes ou un stérilisateur à vapeur.
- NE LAVEZ PAS le flexible à air. Cela entraînera une accumulation de bactéries et peut provoquer la défaillance du tire-lait. Le nettoyage ou la stérilisation du flexible à air rendra la garantie caduque et endommagera le bloc d'alimentation USB.
- Ne placez pas le flexible à air dans un four à micro-ondes ou un stérilisateur à vapeur électrique ou dans de l'eau bouillante, car cela le fera fondre.
- Une mauvaise utilisation du produit est susceptible de donner lieu à un risque d'incendie, d'électrocution et/ ou de blessure corporelle.
- Ne nettoyez pas le produit avec des solvants ou des produits chimiques nocifs.
- Cet appareil ne doit pas être utilisé par les enfants ou être un jouet pour ces derniers. Tenez l'appareil, son flexible à air et le cordon USB hors de portée des enfants convient aux enfants âgés de moins de huit ans.
- Les appareils peuvent être utilisés par des personnes inexpérimentées, dénuées de connaissances ou dont les capacités physiques, sensorielles ou mentales sont réduites si ces dernières sont sous surveillance ou ont reçu les instructions d'utilisation de l'appareil de manière sûre et comprennent bien les dangers possibles.
- Un entretien par l'utilisateur, autre que le nettoyage et la stérilisation, n'est pas nécessaire.
- N'ouvrez pas le bloc d'alimentation USB, il ne renferme aucune pièce pouvant être

réparée par l'utilisateur. Toute intervention de votre part rendra la garantie caduque.

- N'utilisez pas un appareil si le cordon USB ou le boîtier du moteur est endommagé. Si l'appareil présente un défaut de fonctionnement ou a été abîmé, veuillez contacter tommeetippee.com.
- Si le dommage est constaté sur un appareil neuf, ce dernier doit être renvoyé au fabricant.
- Ne laissez pas l'appareil à la lumière directe du soleil.
- Ne rangez pas l'appareil à une température inférieure à zéro ou supérieure à 45 °C.
- Si ce produit est endommagé durant la garantie légale, il doit être remplacé sur le lieu d'achat. Le fabricant en sera alors informé.
- N'utilisez aucun accessoire autre que ceux fournis avec cet appareil.
- L'appareil ne doit pas être utilisé s'il est surmonté d'un appareil ou adjacent à ce dernier, car les deux appareils peuvent interférer l'un avec l'autre.
- Ne laissez pas le produit entrer en contact avec des aliments huileux (sauces tomate/à base d'huile, par exemple), car ils risquent de le tacher.
- C'est un produit d'hygiène personnelle et ne peut donc pas être renvoyé après ouverture.
- Le cordon USB ne doit être utilisé qu'avec les prises USB d'une intensité nominale inférieure ou égale à 2 A.
- Ne branchez pas le cordon USB directement sur une prise d'alimentation secteur.
- Destiné uniquement à un usage domestique - n'est pas destiné à un usage institutionnel ou commercial.
- N'utilisez jamais le bloc d'alimentation USB du tire-lait avec quoi que ce soit, à l'exception d'une alimentation USB certifiée.

Destiné uniquement à un usage domestique - n'est pas destiné à un usage institutionnel ou commercial

Avez-vous des questions ? Consultez notre site Web tommeetippee.com.

INFORMATIONS SUR L'ÉLIMINATION DES DÉCHETS D'ÉQUIPEMENTS ÉLECTRIQUES ET ÉLECTRONIQUES (DEEE)



- Ce symbole figurant sur les produits et les documents qui les accompagnent signifie que les produits électriques et électroniques ne doivent pas être mélangés aux ordures ménagères ordinaires.
- Pour éliminer correctement ces déchets à des fins de traitement, de récupération et de recyclage, veuillez apporter ces produits aux points de collecte désignés où ils seront acceptés gratuitement. Dans certains pays, vous pouvez retourner vos produits à votre détaillant local quand vous achetez un produit neuf. L'élimination correcte de ces déchets vous aidera à économiser de précieuses ressources et à prévenir les conséquences possibles sur la santé humaine et l'environnement, qui pourraient être causées par une gestion des déchets inappropriée.
- Pour connaître les détails de votre point de collecte de DEEE le plus proche, veuillez contacter votre municipalité.
- Des amendes peuvent être appliquées si la mise au rebut de ce produit n'est pas effectuée conformément avec les lois nationales.

Symboles du dispositif



Ne pas jeter avec les ordures ménagères

IP21

Indique que le récipient est protégé du toucher par les doigts et résiste à la condensation

CE

Conformité avec les exigences américaines et canadiennes en matière de sécurité des dispositifs médicaux



Le produit contient une batterie lithium-ion.



La marque informe les consommateurs que le produit a été testé indépendamment par un tiers autorisé.

Tension 5 V
Puissance 3,5 W

La puissance et la tension consommées par l'appareil branché sur une prise USB.

1. Cet appareil a été testé et déclaré conforme aux limites imposées aux dispositifs médicaux selon la norme EN60601-1-2. Ces limites sont conçues pour assurer une protection raisonnable contre les interférences électromagnétiques dans un environnement médical type.
2. Cet appareil génère, utilise et peut émettre des radiofréquences. S'il n'est pas installé et utilisé conformément au mode d'emploi, il peut provoquer des interférences avec d'autres appareils à proximité. Cependant, il ne peut être exclu que des interférences se produisent dans une installation particulière.
3. Si cet appareil crée des interférences nuisibles au fonctionnement d'autres appareils, ce qui peut être déterminé en l'éteignant et en le rallumant, l'utilisateur est encouragé à essayer de corriger le problème par une ou plusieurs des mesures énumérées ci-dessous :
 - Réorienter ou déplacer le récepteur ;
 - Augmenter la distance entre l'appareil et le récepteur ;
 - Relier l'appareil à une prise de courant située sur un circuit différent de celui sur lequel le ou les autre(s) appareil(s) est/ sont connectés.
 - Demander conseil au fabricant ou à un technicien d'intervention sur site.

BELANGRIJKE WAARSCHUWINGEN!

Bewaar deze gebruiksaanwijzing voor toekomstig gebruik, omdat deze belangrijke informatie bevat.

U kunt deze instructies ook vinden op tommeetippee.com.

- This appliance is intended for domestic use only.
- Dit apparaat is uitsluitend bestemd voor huishoudelijk gebruik.
- Dompel de motoreenheid, USB-kabel of luchtslang niet onder in water of andere vloeistoffen ter bescherming tegen brand, elektrische schokken en persoonlijk letsel.
- Plaats de voedingseenheid niet in een magnetron of stoomsterilisator.
- U mag de luchtslag NIET WASSEN. Hierdoor kunnen bacteriën ophopen kan de pomp uitvallen. Het wassen of steriliseren van de luchtslang maakt de garantie ongeldig en beschadigt de voedingseenheid.
- Plaats de luchtslang niet in een magnetron of elektrische stoomsterilisator of in kokend water, omdat het zal smelten.
- Verkeerd gebruik van het product kan leiden tot brand, elektrische schokken en/of persoonlijk letsel.
- Niet reinigen met oplosmiddelen of agressieve chemicaliën.
- Dit apparaat mag niet door kinderen worden gebruikt of en het is geen speelgoed. Houd het apparaat, de luchtslang en de USB-kabel buiten het bereik van kinderen jonger dan acht jaar.
- Apparaten kunnen worden gebruikt door personen met beperkte fysieke, zintuiglijke of mentale vermogens of met een gebrek aan ervaring en kennis, indien zij zijn begeleid of instructies hebben gekregen over het veilige gebruik van het apparaat en begrippen wat de risico's van het gebruik zijn.
- Onderhoud door de gebruiker, anders dan reinigen en steriliseren, is niet nodig.

- Open de voedingseenheid niet, deze bevat geen onderdelen die door de gebruiker kunnen worden gerepareerd en het zal de garantie ongeldig maken.
- Gebruik geen apparatuur met een beschadigde USB-kabel of motorbehuizing. Als het apparaat niet goed werkt of beschadigd is, neem dan contact op met tommeetippee.com.
- Als de schade nieuw is, moet het apparaat aan de fabrikant worden geretourneerd.
- Laat het apparaat niet in direct zonlicht achter.
- Niet bewaren onder het vriespunt of boven 45°C.
- Als het product beschadigd is binnen een garantieperiode van een winkel, dient het te worden geruild op de plaats van aankoop. De fabrikant wordt hiervan op de hoogte gesteld.
- Gebruik geen andere accessoires dan die bij dit apparaat zijn geleverd.
- Het apparaat mag niet naast of gestapeld met andere apparatuur worden gebruikt, aangezien de twee apparaten elkaar kunnen storen.
- Laat het product niet in aanraking komen met voedingsmiddelen op oliebasis (bijvoorbeeld sauzen op basis van olie of tomaten), omdat dit vlekken kan veroorzaken.
- Dit product is een product voor persoonlijke verzorging en kan daarom niet worden geretourneerd als het eenmaal is geopend.
- De USB-kabel mag alleen worden gebruikt met USB-aansluitingen van 2A of lager.
- Sluit de USB-kabel niet rechtstreeks op het stopcontact aan.
- Gebruik de voedingseenheid van uw borstkolf nooit met iets anders dan een gecertificeerde USB-voeding.

Alleen voor huishoudelijk gebruik - niet bedoeld voor commercieel of institutioneel gebruik.

Nog vragen? Bezoek onze website tommeetippee.com.

INFORMATIE OVER DE VERWIJDERING VAN AFGEDANKTE ELEKTRISCHE EN ELEKTRONISCHE APPARATUUR (WEEE)

- Dit symbool op de producten en de begeleidende documenten betekent dat gebruikte elektrische en elektronische producten niet mogen worden gemengd met algemeen huishoudelijk afval.
- Voor een correcte verwijdering voor verwerking, terugwinning en recycling, gelieve deze producten naar aangewezen inzamel punten te brengen waar ze gratis worden aangenomen. In sommige landen kunt u uw producten bij de aankoop van een nieuw product terugsturen naar uw lokale dealer. Als u dit op de juiste manier weggooit, bespaart u waardevolle hulpbronnen en voorkomt u mogelijke schadelijke effecten op de menselijke gezondheid en het milieu, die anders zouden kunnen voortvloeien uit een ongepaste afvalverwerking.
- Neem contact op met uw gemeente voor meer informatie over het dichtstbijzijnde inzamelpunt voor WEEE.
- Er kunnen boetes van toepassing zijn voor het op verkeerde wijze weggooi van dit product in overeenstemming met de nationale wetgeving.



Apparaatsymbolen



Niet bij het huisvuil weggooiën.

IP21

Geeft aan dat het apparaat bestand is tegen condensatie en het binnendringen van vingers



Naleving van de vereisten van de Federale Communicatiecommissie.



Dat het product een lithium-ionenbatterij bevat.



Het merk geeft de consument het advies dat het product onafhankelijk is getest door een erkende derde partij.

Tension 5 V
Puissance 3,5 W

Het stroom- en spanningsverbruik van het apparaat wanneer het op een USB-aansluiting is aangesloten.

1. De apparatuur is getest en voldoet aan de limieten voor medische hulpmiddelen in EN60601-1-2. Deze limieten zijn ontworpen om een redelijke bescherming te bieden tegen schadelijke interferentie in een typische medische installatie.
2. Dit apparaat genereert, gebruikt en kan radiofrequentie-energie uitstralen en kan, indien niet geïnstalleerd en gebruikt in overeenstemming met de instructies, schadelijke interferentie veroorzaken met andere apparaten in de omgeving. Er is echter geen garantie dat er geen storing zal optreden in een bepaalde installatie.
3. Als deze apparatuur schadelijke interferentie veroorzaakt voor andere apparaten, wat kan worden vastgesteld door de apparatuur uit- en in te schakelen, wordt de gebruiker aangemoedigd om te proberen de interferentie te corrigeren door een of meer van de volgende maatregelen te treffen:
 - Richt het ontvangende apparaat anders of verplaatst het.
 - Vergroot de afstand tussen de apparatuur.
 - Sluit de apparatuur aan op een stopcontact op een andere stroomkring dan die waarop de andere apparatuur(en) zijn aangesloten.
 - Raadpleeg de fabrikant of de buitendienstmedewerker voor hulp.

WICHTIGE WARNHINWEISE! WICHTIGE SICHERHEITSVORKEHRUNGEN!

Bewahren Sie diese Gebrauchsanleitung zur späteren Verwendung auf, da sie wichtige Informationen enthält.

Diese Anleitung können Sie auch online nachlesen unter: tommeetippee.com

- Dieses Gerät ist lediglich für den privaten Gebrauch vorgesehen.
 - Zum Schutz vor Feuer, Stromschlägen und Körperverletzungen dürfen Motor, USB-Kabel oder Luftschlauch nicht in Wasser oder andere Flüssigkeiten getaucht werden.
 - Das Antriebsaggregat darf nicht in einen Mikrowellenherd oder Dampfsterilisator gebracht werden.
 - SPÜLEN Sie den Luftschlauch NICHT. So kann es zu einem Bakterienbefall und Pumpenversagen kommen. Durch Spülen oder Sterilisieren des Luftschlauchs erlischt Ihre Garantie und wird das Antriebsaggregat beschädigt.
 - Legen Sie den Luftschlauch nicht in eine Mikrowelle, einen elektrischen Dampfsterilisator oder kochend heißes Wasser, da er so schmelzen kann.
 - Ein Produktmissbrauch kann zu Brandgefahren, Stromschlägen und/oder Körperverletzungen führen.
 - Reinigen Sie ihn nicht mit Lösungsmitteln oder scharfen Chemikalien.
 - Dieses Gerät darf nicht von Kindern (als Spielzeug) benutzt werden. Bewahren Sie das Gerät, seinen Luftschlauch und das USB-Kabel für Kinder unzugänglich auf unter acht Jahren.
 - Geräte können von Personen mit eingeschränkter körperlicher, sensorischer oder geistiger Fähigkeiten bzw. mit mangelnden Erfahrungen und Kenntnissen benutzt werden, sofern diese angemessen beaufsichtigt werden oder entsprechende Anleitungen zur sicheren Verwendung des Geräts erhalten und sich der damit verbundenen Gefahren bewusst sind.
 - Abgesehen von einer Reinigung und Sterilisierung muss der Benutzer das Gerät nicht warten.
 - Öffnen Sie das Antriebsaggregat nicht, da dadurch die Garantie erlischt; es enthält keine wartungspflichtigen Einzelteile.
 - Nehmen Sie kein Gerät mit defektem USB-Kabel oder Motorgehäuse in Betrieb. Weist das Gerät eine technische Störung auf oder ist beschädigt, kontaktieren Sie tommeetippee.com.
 - Ist ein neues Gerät beschädigt, muss es zurück an den Hersteller geschickt werden.
 - Setzen Sie das Gerät keiner direkten Sonneneinstrahlung aus.
 - Bewahren Sie es nicht bei Temperaturen unter dem Gefrierpunkt oder über 45°C auf.
 - Wird das Produkt innerhalb der Garantiefrist des Einzelhandels beschädigt, sollte es am Ort des Kaufs ersetzt werden. Der Hersteller wird darauf aufmerksam gemacht.
 - Verwenden Sie abgesehen von dem im Lieferumfang dieses Geräts befindlichen Zubehör kein anderes Zubehör.
 - Das Gerät darf nicht in unmittelbarer Nähe von anderen Geräten verwendet werden oder darauf gestapelt sein, da die beiden Geräte sich gegenseitig stören können.
 - Lassen Sie das Produkt nicht in Kontakt kommen mit ölhaltigen Lebensmitteln (z. B. Öl/Tomatensojen), da er sich dadurch verfärbt.
 - Da dieses Produkt ein Körperpflegeprodukt ist, kann es nach dem Öffnen nicht zurückgegeben werden.
 - Das USB-Kabel darf nur in USB-Ports mit einer Nennleistung von 2A oder weniger gesteckt werden.
 - Stecken Sie das USB-Kabel nicht unmittelbar in das Stromnetz.
 - Verwenden Sie Ihr Milchpumpen-Antriebsaggregat nur mit einem zertifizierten USB-Netzstecker.
- Nur für den häuslichen Gebrauch – nicht für die gewerbliche oder institutionelle Verwendung bestimmt.
- BEWAHREN SIE DIESE ANLEITUNG AUF. Fragen? Besuchen Sie unsere Website: tommeetippee.com**

INFORMATIONEN ZUR ENTSORGUNG VON ELEKTRO- UND ELEKTRONIKALTGERÄTEN (WEEE)

- Dieses Symbol auf den Produkten und Begleitdokumenten bedeutet, dass gebrauchte Elektro- und Elektronikgeräte nicht im allgemeinen Hausmüll entsorgt werden dürfen.
 - Entsorgen Sie diese Produkte in ausgewiesenen Recycling-Sammelstellen, wo sie kostenlos entgegengenommen und recycelt werden. In manchen Ländern können Sie Ihre Produkte beim Kauf eines Neuartikels auch bei Ihrem lokalen Händler zurückgeben. Die richtige Entsorgung hilft Ihnen, wertvolle Ressourcen zu sparen und mögliche Auswirkungen auf die menschliche Gesundheit und die Umwelt zu vermeiden, die sonst durch eine unsachgemäße Abfallbehandlung entstehen könnten.
 - Lassen Sie sich von Ihrer Gemeinde Wertstoffhöfe für benutzte Elektro- und Elektronikgeräte (WEEE-Richtlinie) in Ihrer Nähe nennen.
 - Für die unsachgemäße Entsorgung dieses Produkts sind im Einklang mit den bundesweiten Gesetzen ggf. Bußgelder fällig.
1. Dieses Gerät wurde getestet und entspricht den Grenzwerten der Norm EN 60601-1-2 bzgl. medizinischer elektrischer Geräte. Diese Grenzwerte sollen einen angemessenen Schutz vor schädlichen Störungen bei einer typischen medizinischen Anlage bieten.
 2. Das Gerät erzeugt, gebraucht und kann Radiofrequenzen ausstrahlen und kann, falls nicht nach Anleitung installiert und benutzt, zur Beeinträchtigung von Funkverkehr führen. Es besteht jedoch keine Garantie, dass Störungen bei einer bestimmten Installation nicht auftreten werden.
 3. Wenn dieses Gerät Störungen auf andere Geräte ausübt (dies lässt sich durch Ein- und Ausschalten des Geräts ermitteln), sollten diese Störungen nach Möglichkeit durch eine oder mehrere der folgenden Maßnahmen behoben werden:
 - Erneute Justierung oder Standortwechsel des empfangenden Geräts.
 - Einrichten eines größeren Abstands zwischen den Geräten.
 - Anschluss des Geräts an eine Steckdose in einem anderen Stromkreis als dem, an den das andere Gerät/die anderen Geräte angeschlossen ist/sind.
 - Wenden Sie sich an den Hersteller oder den Außendiensttechniker.

Gerätesymbole

Nicht im Hausmüll entsorgen.

IP21

Gibt den Grad des Schutzes des Geräts vor Kondenswasser und Eindringen von Fingern an.



Einhalten der Niederspannungs- und EMV-Richtlinie (über die elektromagnetische Verträglichkeit).



Das Produkt enthält einen Lithium-Ionen-Akku.



Die Markierung signalisiert dem Verbraucher, dass das Produkt von unabhängigen autorisierten Dritten getestet wurde.

Tension 5 V
=
Puissance
3,5 W

Der Leistungs- und Spannungsverbrauch des in eine USB-Steckdose gesteckten Geräts.

AVVERTENZE IMPORTANTI! Conservare queste istruzioni per futuro riferimento. Contengono importanti informazioni.

Queste istruzioni sono disponibili anche su tommeetippee.com.

- This appliance is intended for domestic use only.
- Questo apparecchio è destinato esclusivamente all'uso domestico.
- Per evitare incendi, scosse elettriche e lesioni alle persone, non immergere l'unità motore, il cavetto USB o il tubicino dell'aria in acqua o altri liquidi.
- Non collocare l'alimentatore all'interno di un forno a microonde o in uno sterilizzatore a vapore.
- **NON LAVARE** il tubicino dell'aria. Ciò comporterà l'accumulo di batteri con conseguente guasto del tiralatte. Il lavaggio o la sterilizzazione del tubicino dell'aria invaliderà la garanzia e danneggerà l'alimentatore.
- Non collocare il tubicino dell'aria in un forno a microonde o in uno sterilizzatore elettrico a vapore o in acqua bollente onde evitare di fonderlo.
- L'uso improprio del prodotto può provocare il rischio di incendi, scosse elettriche e/o lesioni personali.
- Non pulire con solventi o prodotti chimici aggressivi.
- I bambini non devono utilizzare o giocare con l'apparecchio. Tenere l'apparecchio, il tubicino dell'aria e il cavo USB fuori dalla portata dei bambini inferiore a otto anni.
- Questo apparecchio può essere utilizzato da persone con ridotte capacità fisiche, sensoriali o mentali o con esperienza e conoscenze insufficienti, purché attentamente sorvegliate o istruite su come utilizzare in modo sicuro l'apparecchio e sui pericoli che ciò comporta.
- Non è richiesta la manutenzione da parte dell'utente, oltre alla pulizia e alla

sterilizzazione.

- Non aprire l'alimentatore; non contiene componenti riparabili dall'utente. Così facendo si rende nulla la garanzia.
- Non utilizzare l'apparecchio con un cavo USB o un corpo motore danneggiato. Se l'apparecchio non funziona correttamente o è stato danneggiato, contattare tommeetippee.com.
- Se il danno è nuovo, l'unità deve essere restituita al produttore.
- Non esporre l'unità alla luce solare diretta.
- Non conservare a temperature inferiori allo zero o superiori a 45 °C.
- Se danneggiato entro un periodo di garanzia al dettaglio, il prodotto deve essere sostituito nel luogo d'acquisto. Il produttore sarà informato successivamente.
- Non utilizzare accessori diversi da quelli forniti con questa apparecchiatura.
- Non utilizzare il dispositivo vicino a o impilato su altre apparecchiature onde evitare interferenze tra i due dispositivi.
- Evitare che il prodotto venga a contatto con alimenti a base di olio (ad es. salse a base di olio/pomodoro) in quanto potrebbero macchiare.
- Questo è un prodotto per la cura della persona e pertanto non può essere restituito una volta aperto.
- Il cavo USB deve essere utilizzato unicamente con prese USB classificate 2A o inferiori.
- Non collegare il cavo USB direttamente a una presa di corrente.
- Solo per uso domestico - non destinato all'uso commerciale o istituzionale.
- Non utilizzare mai l'alimentatore del tiralatte con elementi diversi da un alimentatore USB certificato.

Domande? Visita il nostro sito web tommeetippee.com.

INFORMAZIONI SULLO SMALTIMENTO DI RIFIUTI DI APPARECCHIATURE ELETTRICHE ED ELETTRONICHE (RAEE)



- Questo simbolo sui prodotti e sui documenti di accompagnamento indica che i prodotti elettrici ed elettronici non devono essere mischiati con i rifiuti domestici generici.
- Per un corretto trattamento, recupero e riciclaggio, portare questi prodotti ai punti di raccolta designati, dove verranno accettati gratuitamente. In alcuni paesi, potrebbe essere possibile restituire i prodotti al rivenditore locale, al momento dell'acquisto di un nuovo prodotto. Uno smaltimento corretto di questo prodotto contribuirà a far risparmiare preziose risorse ed eviterà potenziali effetti negativi sulla salute umana e sull'ambiente, che potrebbero derivare, altrimenti, da uno smaltimento inappropriato.
- Per ulteriori dettagli, contattare la propria autorità locale o il punto di raccolta RAEE più vicino.
- In caso di smaltimento errato di questo prodotto, potrebbero essere applicate delle penali, in base alle leggi nazionali.

Simboli del dispositivo



Non smaltire nei rifiuti domestici.

IP21

Indica che l'unità è protetta da condensa e contro l'inserimento delle dita.

CE

Conformità alla direttiva sulla bassa tensione e sulla compatibilità elettromagnetica.



Il prodotto contiene una batteria agli ioni di litio.



Il marchio segnala ai consumatori che il prodotto è stato testato in modo indipendente da una 3a parte autorizzata.

Tension 5 V
Puisissance
3,5 W

Potenza e tensione consumate dal dispositivo quando collegato a una presa USB.

1. Questa apparecchiatura è stata testata ed è risultata conforme ai limiti per i dispositivi medici previsti dalla EN60601-1-2. Questi limiti sono stati stabiliti per fornire una ragionevole protezione da interferenze dannose in un tipico impianto medico.
2. Questa apparecchiatura genera, utilizza e può emettere energia in radiofrequenza e, se non installata e utilizzata conformemente alle istruzioni, può determinare interferenze dannose con altri dispositivi nelle vicinanze. Tuttavia, non viene fornita alcuna garanzia che tali interferenze non possano verificarsi in impianti particolari.
3. Se questa apparecchiatura provoca un'interferenza dannosa con altri dispositivi, che può essere determinata spegnendo e quindi accendendo l'apparecchiatura, l'utente è invitato a cercare di correggere l'interferenza adottando una o più delle seguenti misure:
 - Riorientare o riposizionare il dispositivo ricevente.
 - Aumentare la distanza tra l'apparecchiatura.
 - Collegare l'apparecchiatura a una presa su un circuito diverso da quello dell'altro dispositivo/degli altri dispositivi collegato/i.
 - Consultare il produttore o il tecnico del servizio di assistenza sul campo per assistenza.

¡ADVERTENCIAS IMPORTANTES! ¡MEDIDAS DE PROTECCIÓN IMPORTANTES!

Por favor, conserve esta hoja de instrucciones para futuras referencias, ya que incluye información importante.

También puede encontrar estas instrucciones en **tommeetippee.com**

- Este aparato está diseñado para uso doméstico solamente.
- Para evitar riesgos de incendio, descargas eléctricas y lesiones personales, no sumerja la unidad del motor, el cable USB o el tubo de aire en agua u otros líquidos.
- No introduzca la unidad de alimentación en un microondas o en un esterilizador de vapor.
- NO LAVE el tubo de aire. Esto resultará en la acumulación de bacterias y un fallo en el sacaleches. Lavar o esterilizar el tubo de aire invalidará la garantía y dañará la unidad de alimentación.
- No introduzca el tubo de aire en un microondas, esterilizador eléctrico de vapor ni en agua hirviendo ya que se derretirá.
- Un uso indebido del producto podría provocar un incendio, descarga eléctrica y/o daños personales.
- No limpie el aparato con disolventes o productos químicos fuertes.
- Los niños no deben utilizar ni jugar con este aparato. Mantenga el dispositivo, su tubo de aire y su cable USB lejos del alcance de los niños Para menores de ocho años.
- Este aparato puede ser utilizado por personas con capacidades físicas, sensoriales o mentales reducidas o con falta de experiencia y conocimientos si han sido supervisados o instruidos sobre el uso del aparato de forma segura y comprenden los peligros que conlleva.
- No se requiere mantenimiento por parte del usuario, aparte de la limpieza y esterilización.
- No abra la unidad de alimentación; contiene piezas que no pueden ser reparadas por el cliente y la garantía quedará invalidada.
- No opere ningún dispositivo con un cable USB o carcasa de motor dañados. Si el aparato falla o está dañado, por favor contacte con tommmeetippee.com.
- Si el daño está en una unidad nueva, debe devolverse al fabricante.
- No deje la unidad expuesta a la luz solar directa.
- No almacene el aparato por debajo del punto de congelación ni por encima de 45 °C.
- Si se daña dentro de un período de garantía de venta al público, este producto debe cambiarse en el lugar de compra. El fabricante será entonces informado.
- No utilice accesorios que no sean suministrados con este aparato.
- El dispositivo no debe utilizarse cerca o encima de otros equipos ya que los dos dispositivos pueden interferir el uno con el otro.
- No permita que el producto entre en contacto con alimentos a base de aceite (p. ej. salsas a base de aceite y tomate), ya que se producirán manchas.
- Este producto es un producto de cuidado personal y por lo tanto no puede ser devuelto una vez abierto.
- El cable USB solo debe utilizarse con tomas USB clasificadas como 2A o inferior.
- No conecte el cable USB directamente a la red eléctrica.
- Utilice la unidad de alimentación de su extractor de leche solamente con un suministro de energía mediante USB certificado.

GUARDE ESTAS INSTRUCCIONES. ¿Tiene alguna duda? Visite nuestro sitio web tommeetippee.com

INFORMACIÓN SOBRE LA ELIMINACIÓN DE RESIDUOS DE APARATOS ELÉCTRICOS Y ELECTRÓNICOS (RAEE)



- Este símbolo en los productos y documentos adjuntos significa que los aparatos eléctricos y electrónicos usados no deben mezclarse con la basura normal del hogar.
- Para una eliminación apropiada en cuanto a tratamiento, recuperación y reciclaje, por favor lleve estos productos a los puntos de recogida designados, donde serán aceptados de manera gratuita. En algunos países es posible devolver sus productos a su distribuidor local cuando adquiere un nuevo producto. Una eliminación adecuada ayudará a ahorrar recursos valiosos y a evitar posibles efectos sobre la salud humana y el medio ambiente derivados de una manipulación inadecuada de los residuos.
- Póngase en contacto con la autoridad local para más detalles de su punto de recogida más cercano de RAEE.
- Podrían aplicarse sanciones a la eliminación incorrecta de este producto de conformidad con la legislación nacional.

Símbolos del dispositivo



No los tire junto con su basura doméstica.

IP21

Indica que la unidad es resistente a la condensación y a la entrada de dedos.

CE

Cumplimiento con la directiva de compatibilidad electromagnética y de baja tensión.



Que el producto contiene una batería de liones de Litio.



La marca informa a los consumidores de que el producto ha sido sometido a pruebas independientes por terceros autorizados.

Tension 5 V
Puissance
3,5 W

La potencia y el voltaje consumido por el dispositivo cuando se conecta a una toma USB.

1. Este equipo ha sido probado y cumple con los límites para dispositivos médicos de la norma EN60601-1-2. Estos límites están diseñados para proporcionar una protección razonable contra interferencias perjudiciales en una instalación médica típica.
2. Este equipo genera, utiliza y puede irradiar energía de radiofrecuencia y, si no se instala y utiliza de acuerdo con las instrucciones, puede causar interferencias perjudiciales a otros dispositivos en las proximidades. Sin embargo, no hay garantía de que no se produzcan interferencias en una instalación en particular.
3. Si este equipo causa interferencias perjudiciales a otros dispositivos, lo que puede determinarse apagando y encendiendo el equipo, se recomienda al usuario que intente corregir la interferencia mediante una o más de las siguientes medidas:
 - Reoriente o reubique el dispositivo receptor.
 - Aumente la separación entre los equipos.
 - Conecte el equipo a una toma de corriente de un circuito diferente al que están conectados los otros dispositivos.
 - Consulte al fabricante o al técnico de servicio para obtener ayuda.

AVISOS IMPORTANTES! PRECAUÇÕES IMPORTANTES!

Conserve as presentes instruções para consultas futuras, visto que incluem informações importantes.

Também pode consultar estas instruções em tommeetippee.com

- Este aparelho destina-se exclusivamente a uma utilização doméstica.
- Para evitar o risco de incêndio, choque elétrico e lesões, não submerja a unidade do motor, o cabo USB ou o tubo de ar em água ou outros líquidos.
- Não coloque a unidade de alimentação num forno de micro-ondas ou num esterilizador a vapor.
- **NÃO LAVE** o tubo de ar. Isto resultará na proliferação de bactérias e pode levar à avaria da bomba. A lavagem ou esterilização do tubo de ar invalidará a garantia e danificará a unidade de alimentação.
- Não coloque o tubo de ar num micro-ondas, esterilizador a vapor elétrico ou em água a ferver, pois este irá derreter.
- Uma utilização inapropriada do produto poderá resultar em risco de incêndio, choque elétrico e/ou lesões corporais.
- Não utilize solventes ou produtos químicos durante a limpeza.
- Este aparelho não é um brinquedo e não deve ser utilizado por crianças. Mantenha o aparelho, o tubo de ar e o cabo USB fora do alcance das crianças de crianças com menos de oito anos.
- O aparelho pode ser utilizado por pessoas com capacidades físicas, sensoriais ou mentais reduzidas ou por pessoas sem experiência ou os conhecimentos necessários, desde que sob vigilância ou depois de terem recebido as instruções necessárias à utilização segura do aparelho e tenham consciência dos riscos em causa.
- A manutenção por parte do utilizador, excetuando a limpeza e a esterilização, não é necessária.
- Não abra a unidade de alimentação, visto que não contém quaisquer peças reparáveis pelo utilizador. Caso o faça, irá invalidar a garantia.

- Não utilize qualquer aparelho com um cabo USB ou invólucro do motor danificados. Em caso de avaria ou danificação do aparelho, entre em contacto com tommeetippee.com.
- Se o aparelho apresentar danos antes da utilização, deve devolvê-lo ao fabricante.
- Não exponha o aparelho à luz solar direta.
- Não conserve o aparelho a temperaturas negativas ou superiores a 45 °C.
- Em caso de danificação dentro do prazo da garantia, este produto deve ter substituído no local da compra. O fabricante será informado nessa altura.
- Não utilize quaisquer outros acessórios para além dos fornecidos com este aparelho.
- O dispositivo não deve ser utilizado perto de outros equipamentos ou empilhado sobre eles, já que os dois dispositivos poderão interferir um com o outro.
- Não permita que o produto entre em contacto com alimentos gordurosos (p. ex. óleo/ molho de tomate). Caso contrário, irá manchá-lo.
- Este produto é um produto de cuidados pessoais e, portanto, não pode ser devolvido depois de aberto.
- O cabo USB deve ser utilizado somente com entradas USB de classificação 2A ou inferior.
- Não ligue o cabo USB diretamente a uma fonte de alimentação.
- Utilize a unidade de alimentação da sua bomba tira-leite somente com uma fonte de alimentação USB certificada.

Este aparelho destina-se exclusivamente a uma utilização doméstica - não foi concebido para fins comerciais ou institucionais.

CONSERVE ESTAS INSTRUÇÕES.

Alguma dúvida? Visite a nossa página web tommeetippee.com

INFORMAÇÕES SOBRE A ELIMINAÇÃO DE RESÍDUOS DE EQUIPAMENTOS ELÉTRICOS E ELETRÓNICOS (REEE)

Este símbolo, contido nos produtos e respetiva documentação, significa que os produtos elétricos e eletrônicos não devem ser misturados com o lixo doméstico.

- Este símbolo, contido nos produtos e respetiva documentação, significa que os produtos elétricos e eletrônicos não devem ser misturados com o lixo doméstico.
- Para uma eliminação correta que garanta o tratamento, valorização e reciclagem destes produtos, entregue-os num ponto de recolha apropriado, onde serão aceites sem qualquer custo adicional. Em alguns países, é possível devolver os produtos ao seu revendedor local na compra de um novo produto. A eliminação adequada destes produtos permite-lhe economizar recursos valiosos e evita quaisquer possíveis efeitos nocivos que o tratamento inadequado dos resíduos poderia provocar na saúde humana e no ambiente.
- Entre em contacto com as entidades locais para obter mais informações sobre o ponto de recolha REEE mais próximo.
- A eliminação incorreta deste produto poderá ter como consequência a aplicação de sanções penais de acordo com a legislação nacional.

1. Este equipamento foi testado e encontra-se em conformidade com os limites da norma EN 60601-1-2 relativos aos dispositivos médicos. Esses limites destinam-se a assegurar uma proteção adequada contra interferências nocivas num dispositivo médico típico.
2. Este equipamento gera, utiliza e pode irradiar energia de radiofrequência e, caso não seja montado e utilizado em conformidade com as instruções, poderá causar interferências nocivas noutros dispositivos que se encontrem nas proximidades. No entanto, não há garantias de que tais interferências não possam ocorrer num determinado dispositivo.
3. Se este equipamento causar de facto interferências nocivas noutros dispositivos, o que se pode comprovar ao ligar e desligar o equipamento, recomenda-se que o utilizador tente solucionar a interferência através de uma ou mais das seguintes medidas:
 - Reorientar ou reposicione o dispositivo recetor.
 - Aumente a distância de separação entre o equipamento.
 - Ligue o equipamento a uma tomada num circuito diferente daquele ao qual o(s) outro(s) equipamento(s) estão ligados(s).
 - Consulte o fabricante ou um assistente técnico que se desloque ao local para obter ajuda.

Símbolos do dispositivo

Não eliminar juntamente com o lixo doméstico.

IP21

Indica que a unidade é resistente à condensação e à inserção de dedos.



Cumprimento con la directiva de compatibilidad electromagnética y de baja tensión.



O produto inclui uma Bateria de lítio-Lítio.



Indica aos consumidores que o produto foi avaliado por terceiros autorizados.

Tension 5 V
Puisissance
3,5 W

A potência e a tensão consumidas pelo dispositivo quando ligado a uma entrada USB.

POMEMBNA OPOZORILA! POMEMBNI VARNOSTNI UKREPI!

Ta navodila za uporabo shranite za poznejšo uporabo, saj vsebujejo pomembne informacije.

Ta navodila najdete tudi na spletnem mestu tommeetippee.com.

- Ta pripomoček je namenjen samo domači uporabi.
- Za zaščito pred požarom, električnim udarom in poškodbo oseb enote z motorjem, kanala USB ali zračne cevke ne potopite v vodo ali drugo tekočino.
- Električne enote ne smete dati v mikrovalovno pečico ali parni sterilizator.
- NE IZPIRAJTE zračne cevke. To bo povzročilo kopičenje bakterij in morebitno odpoved črpalke. Izpiranje ali sterilizacija zračne cevke bo izničilo jamstvo in poškodovala električno enoto.
- Zračne cevke ne smete dati v mikrovalovno pečico, električni parni sterilizator ali vrelo vodo, saj se bo stopila.
- Nepravilna uporaba izdelka lahko povzroči tveganje požara, električnega udara in/ali poškodbe osebe.
- Ne čistite s topli ali močnimi kemikalijami.
- Otroci ne smejo uporabljati tega pripomočka in se igrati z njim. Pripomoček, zračno cevko in kanal USB shranjujte nedosegljivo otrokom mlajši od osem let.
- Pripomočke lahko uporabljajo osebe z zmanjšanimi telesnimi, čutilnimi ali duševnimi sposobnostmi ali pomanjkanjem izkušenj in znanja, če so pod nadzorom ali imajo navodila za uporabo pripomočka na varen način ter razumejo povezane nevarnosti.
- Z izjemo čiščenja in sterilizacije vzdrževanje uporabnika ni potrebno.
- Ne odpirajte električne enote, saj ne

vsebuje nobenih delov, ki bi jih lahko servisiral uporabnik, in bo to izničilo jamstvo.

- Ne uporabljajte nobenega pripomočka s poškodovanim kanalom USB ali ohlajštem motorja. Če se pripomoček pokvari ali poškoduje, se obrnite na tommeetippee.com.
- Če je poškodba na novem izdelku, je treba enoto vrniti izdelovalcu.
- Enote ne puščajte na neposredni sončni svetlobi.
- Ne shranjujte pod lediščem ali nad temperaturo 45 °C.
- Če se izdelek poškoduje med obdobjem veljavnosti jamstva, ga lahko zamenjate na mestu, kjer ste ga kupili. Izdelovalec bo obveščeno o tem.
- Ne uporabljajte nobenih dodatkov, ki niso priloženi temu pripomočku.
- Pripomočka ne smete uporabljati v bližini druge opreme ali naloženega napajanja, saj lahko med dvema napravama pride do motenj.
- Preprečite stik izdelka z oljnato hrano (npr. omakami na osnovi olja/paradižnika), saj bo to povzročilo madeže.
- Ta izdelek je namenjen osebni negi, zato ga po odprtju ne morete vrniti.
- Kanal USB se sme uporabljati samo z vtičnicami USB, naznačenimi za 2 A ali manj.
- Kanala USB ne priključite neposredno na glavni vir napajanja.
- Električno enoto prsne črpalke vedno uporabljajte skupaj z odobrenim napajalnim virom USB.

Samo za domačo uporabo – ni namenjeno komercialni ali bolnišnični uporabi.

TA NAVODILA SHRANITE.

Kakšna vprašanja? Obiščite našo spletno mesto tommeetippee.com

PODATKI ZA ODSTRANJEVANJE ODPADNE ELEKTRIKE IN ELEKTRONSKE OPREME (OEEO)



- Ta simbol na izdelkih in priloženih dokumentih pomeni, da se uporabljene električni in elektronski izdelki ne smejo mešati z navadnimi gospodinjskimi odpadki.
- Za pravilno odstranjevanje, tj. obdelavo, predelavo in recikliranje, te izdelke odnesite v ustrezne brezplačne zbirne centre. V nekaterih državah izdelke lahko vrnete lokalnemu prodajalcu, ko kupite nov izdelek. Pravilno odstranjevanje pripomore ohranjanju koristne vires in preprečuje morebitne učinke na človekovo zdravje ter okolje, ki bi jih lahko povzročilo neustrezno ravnanje z odpadki.
- Za dodatne podatke o vašem najbližjem zbirnem centru za OEEO se obrnite na lokalne organe.
- Za nepravilno odstranjevanje tega izdelka, lahko skladno z nacionalno zakonodajo dobite kazni.

Symboles du dispositif



Ne zavrzite v gospodinjske odpadke.

IP21

Pomeni, da je enota odporna na kondenzacijo in vdor prsta.



Skladnost z direktivo za nizko napetost in elektromagnetno skladnost.



Izdelek vsebuje litijevo ionsko baterijo.



Oznaka pomeni, da je izdelek neodvisno preizkusila tretja oseba.

Tension 5 V
Puissance 3,5 W

Moč in napetost, ki ju porablja naprava, ko je priključena na vtičnico USB.

WAŻNE OSTRZEŻENIA! WAŻNE ŚRODKI OSTROŻNOŚCI!

Niniejszą instrukcję należy zachować na przyczność, ponieważ zawiera ona ważne informacje.

Instrukcje te można także znaleźć pod adresem

tommeetippee.com.

- Urządzenie jest przeznaczone wyłącznie do użytku domowego.
- W celu ochrony przed pożarem, porażeniem prądem elektrycznym oraz obrażeniami ciała nie wolno zanurzać silnika, kabla USB ani przewodu powietrza w wodzie ani innych płynach.
- Nie umieszczać modułu zasilania w kuchence mikrofalowej ani sterylizatorze parowym.
- NIE MYĆ przewodu powietrza. Spowoduje to nagromadzenie bakterii i może doprowadzić do awarii laktatora. Mycie lub sterylizacja przewodu powietrza spowodują unieważnienie gwarancji i doprowadzą do uszkodzenia modułu zasilania.
- Przewodu powietrza nie wolno umieszczać w kuchence mikrofalowej, elektrycznym sterylizatorze parowym ani wrzącej wodzie, ponieważ doprowadzi to do jego stopienia.
- Nieprawidłowe użycie produktu może doprowadzić do ryzyka pożaru, porażenia prądem elektrycznym i/lub obrażeń.
- Urządzenia nie wolno czyścić z użyciem rozpuszczalników ani agresywnych środków chemicznych.
- Urządzenie to nie powinno być używane ani wykorzystywane podczas zabawy przez dzieci. Urządzenie, przewód powietrza i kabel USB należy przechowywać w miejscu niedostępnym dla dzieci poniżej 8 roku życia.
- Urządzenia mogą być używane przez osoby o ograniczonych funkcjach fizycznych, czuciowych lub psychicznych bądź nieposiadające odpowiedniego doświadczenia i wiedzy, o ile odbywa się to pod nadzorem lub z wykorzystaniem instrukcji w zakresie korzystania z urządzenia w bezpieczny sposób oraz po zapoznaniu się z potencjalnymi zagrożeniami.
- Poza czyszczeniem i sterylizacją nie są wymagane żadne inne czynności konserwacyjne wykonywane przez

użytkownika.

- Nie otwierać modułu zasilania, ponieważ nie zawiera on żadnych części wymagających czynności serwisowych ze strony użytkownika i doprowadzi to do unieważnienia gwarancji.
- Nie używać urządzenia, którego kabel USB lub obudowa silnika są uszkodzone. W przypadku awarii lub uszkodzenia urządzenia należy skontaktować się z tommeetippee.com.
- Jeśli uszkodzone jest urządzenie nowe, należy zwrócić je do producenta.
- Nie pozostawiać urządzenia w warunkach bezpośredniego nasłonecznienia.
- Nie przechowywać w temperaturach poniżej temperatury zamrażania lub powyżej 45°C.
- Jeśli urządzenie ulegnie uszkodzeniu w okresie gwarancji, produkt powinien zostać wymieniony w miejscu zakupu. Producent zostanie poinformowany o tym fakcie.
- Nie używać akcesoriów innych niż dostarczone z tym urządzeniem.
- Urządzenia nie należy używać w pobliżu innych urządzeń ani po ustawieniu go na innych urządzeniach lub pod nimi, ponieważ może to spowodować zakłócenia.
- Nie dopuszczać do zetknięcia się produktu z produktami spożywczymi na bazie oleju (np. sosami pomidorowymi na bazie oleju), ponieważ dojdzie do powstania przebarwień.
- Produkt jest przeznaczony do higieny osobistej i dlatego nie można go zwrócić po otwarciu opakowania.
- Kabel USB powinien być stosowany wyłącznie z gniazdami USB sklasyfikowanymi jako maks. 2 A.
- Nie podłączać kabla USB bezpośrednio do sieci elektrycznej.
- Nigdy nie używaj modułu zasilania laktatora z elementami innymi niż certyfikowany zasilacz USB.

Wyłącznie do użytku domowego – urządzenie nie jest przeznaczone do użytku komercyjnego lub instytucjonalnego.

ZACHOWAJ TĘ INSTRUKCJĘ.

Pytania? Odwiedź naszą stronę internetową tommeetippee.com

INFORMACJE DOTYCZĄCE USUWANIA ŻYTYEGO SPRZĘTU ELEKTRYCZNEGO I ELEKTRONICZNEGO (WEEE)

- Ten symbol umieszczony na produktach i w dołączonej dokumentacji oznacza, że zużytego sprzętu elektrycznego i elektronicznego nie należy mieszać z ogólnymi odpadami komunalnymi.
- W celu prawidłowego usunięcia do uzdatnienia, odzyskania i przetworzenia produkty te należy przekazać do wyznaczonych punktów odbioru, gdzie zostaną przyjęte bez żadnych opłat. W niektórych krajach istnieje możliwość zwrotu produktów do lokalnego sprzedawcy detalicznego po zakupie nowego produktu. Prawidłowe usunięcie produktu pomoże Ci zaoszczędzić cenne zasoby i zapobiec wystąpieniu możliwego wpływu na zdrowie ludzi i środowisko, jakiego można oczekiwać w wyniku nieprawidłowego postępowania z odpadami.
- Dalsze informacje na temat najbliższego punktu odbioru odpadów podlegających Dyrektywie WEEE można uzyskać u lokalnych władz.
- Nieprawidłowe usuwanie tego produktu może skutkować nałożeniem kar zgodnie z przepisami krajowymi.



1. Niniejsze urządzenie zostało przebadane i uznane za zgodne z ograniczeniami dotyczącymi wyrobów medycznych określonymi w normie EN60601-1-2. Wspomniane ograniczenia stworzono z myślą o zapewnieniu rozsądnej ochrony przed szkodliwymi zakłóceniami w typowych instalacjach medycznych
2. Niniejsze urządzenie generuje, wykorzystuje i może emitować energię o częstotliwości radiowej, a jeśli nie zostało zainstalowane i nie jest używane zgodnie z instrukcją obsługi, może powodować szkodliwe zakłócenia w pracy urządzeń znajdujących się w pobliżu. Nie ma jednak gwarancji, że w danej instalacji nie dojdzie do wystąpienia tego typu zakłóceń.
3. Jeśli urządzenie będzie powodować szkodliwe zakłócenia (można to potwierdzić przez wyłączenie i ponowne włączenie urządzenia), należy podjąć próbę usunięcia takich zakłóceń, wykorzystując co najmniej jeden z podanych niżej sposobów:
 - Zmiana orientacji lub lokalizacji odbiornika.
 - Zwiększenie odległości pomiędzy urządzeniami.
 - Podłączenie urządzenia do gniazda w innym obwodzie zasilającym niż ten, do którego jest podłączony odbiornik.
 - Aby uzyskać pomoc, należy skontaktować się z producentem lub serwisantem.

Symbole na urządzeniu

Nie usuwać z odpadami komunalnymi.

IP21

Oznacza, że urządzenie jest odporne na zaparowanie i zabezpieczone przed wprowadzaniem do środka palców.

CE

Zgodność z przepisami FCC.



Produkt zawiera baterie litowo-jonową.



Oznakowanie informuje konsumentów, że produkt przeszedł niezależne badania wykonane przez stronę trzecią.

Tension 5 V
Puissance 3,5 W

Moc i napięcie prądu pobieranego przez urządzenie podłączone do gniazda USB.

**FONTOS FIGYELMEZTETÉSEK!
FONTOS ÖVINTÉZKEDESEK!**

Őrizd meg a jelen használati útmutatót, mivel az fontos információkat tartalmaz.

Az alábbi útmutatót megtalálod a tommeetippee.com weboldalon is.

- A készülék csak otthoni használatra alkalmas.
- Tüzeset, áramütés és személyesérülés elkerülése érdekében a motoros egységet, az USB-vezetékét és a légsövet ne merítsd vízbe vagy más folyadékba.
- Ne tedd a tápegységet mikrosütőbe vagy gőzsterilizálóba.
- Ne MOSD ÁT a légsövet. A légsőv átmosása baktériumok lerakódásához vezet, ami a mellszívó meghibásodását okozhatja. A légsőv átmosása vagy fertőtlenítése érvényteleníti a jótállást, és károsítja a tápegységet.
- Ne tedd a légsövet mikrosütőbe vagy elektromos gőzsterilizálóba vagy forrásban lévő vízbe, mivel ezektől megolvadna.
- A termék nem rendeltetészerű használata tüzesetet, áramütést és/vagy személyesérülést okozhat.
- Ne tisztítsd oldószerezal vagy erős vegyszerekkel.
- A készüléket nem használhatják, és nem is játszhatnak vele gyerekek. A készüléket, annak légsövetét, USB-vezetékét tarts távol gyermekektől nyolc éves kor alatt.
- A készüléket csökkent fizikai, érzékszervi vagy mentális képességekkel rendelkező vagy a használatban járatlan, előzetes ismeretekkel nem rendelkező személyek is használhatják, ha felügyeletet vagy utasításokat kapnak a készülék biztonságos használatára vonatkozóan, és megértik az esetlegesen fennálló veszélyeket.
- A tisztításon és fertőtlenítésen kívül a termék nem igényel karbantartást.
- Ne nyisd fel a tápegységet, mivel az felhasználó által nem szervizelhető részeket tartalmaz, és a felnyitás érvényteleníti a jótállást.
- Ne használd a készüléket sérült USB-vezetékkel vagy motorházzal. A készülék hibás működése vagy megsérülése esetén keress fel a tommeetippee.com weboldalt.
- Ha az új termék sérült, akkor vissza kell küldeni az egységet a gyártónak.
- Ne érje közvetlen napfény az egységet.
- A terméket tilos fagypontra vagy 45°C fölött tárolni.
- Ha a forgalmazói garancia-időszakon belül sérül meg, a terméket a vásárlás helyszínén kell kicserélni. Ezután értesítést kap erről a gyártótól.
- Ne használj semmilyen más tartozékot a termékkel, mint amelyeket mellékelve kapsz hozzá.
- A készüléket tilos más berendezés közvetlen közelében vagy arra ráhelyezve/az alá helyezve használni, mivel a két készülék zavarhatja egymás működését.
- Ügyelj rá, hogy a terméket ne érje olajtartalmú étel (pl. olajos/paradicsomos szósók) mivel foltos lehet tőle.
- A termék személyes higiéniai termék lévén nem küldhető vissza a csomagolás felbontása után.
- Az USB-vezetékét csak 2A vagy alacsonyabb besorolású USB-aljzattal lehet használni.
- Az USB-vezetékét tilos elektromos hálózati csatlakozóba behelyezni.
- A mellszívó tápegységéhez csak is tanúsítvánnyal rendelkező USB-töltőt használd.

Csak otthoni használatra – nem használható kereskedelmi vagy intézményi célokra.

ŐRIZD MEG AZ ÚTMUTATÓT!

Kérdésed lenne? Keress fel a tommeetippee.com weboldalt.

TÁJÉKOZTATÓ AZ ELEKTROMOS ÉS ELEKTRONIKUS BERENDEZÉSEK HULLADÉKAINAK ÁRTALMATLANÍTÁSÁRÓL (WEEE)



- Jelen, termékeken és a hozzá tartozó dokumentumokon feltüntetett szimbólum jelentése, hogy az elektromos és elektronikus termékeket tilos belekeverni az általános háztartási hulladékaiba.
- A kezelés, hasznosítás és feldolgozás céljából történő megfelelő ártalmatlanítás érdekében ezeket a termékeket a kijelölt gyűjtőpontokra kell eljuttatni, ahol díjmentesen átveszik. Egyes országokban új termékek vásárlásakor a helyi forgalmazó visszaveheti a használt terméket. A termékek megfelelő kezelése elősegíti értékes erőforrások védelmét és az emberi egészségre és a környezetre gyakorolt lehetséges hatás megelőzését, amely máskülönben a nem megfelelő hulladékkezelésből eredhetne.
- A helyi hatóság további tájékoztatást tud adni a legközelebbi elektromos és elektronikus berendezések hulladékainak ártalmatlanítását végző gyűjtőpontról.
- Büntetés szabható ki a jelen termék nem megfelelő ártalmatlanítása miatt a helyi jogszabályoknak megfelelően.

A terméken látható szimbólumok



Ne kerüljön háztartási hulladék közé.



A termék lítium-ion akkumulátort tartalmaz.

IP21

Azt jelöli, hogy az egység ellenáll a kondenzációnak és nem akadnak bele az ujjak.



A jelzés szerint a termék függetlenül vizsgálta meg egy arra jogosult harmadik fél.

CE

Az alacsony feszültségű és elektromágneses kompatibilitási irányelvnek való megfelelés.

Tension 5 V
Puisance
3,5 W

Az eszköz teljesítménye és feszültsége USB-aljzatról.

ВАЖЛИВІ ЗАСТЕРЕЖЕННЯ! ВАЖЛИВІ ПЕРЕСТОРОГИ!

Зберігайте, будь ласка, цю інструкцію для використання у майбутньому, оскільки вона містить важливу інформацію.

Ви також можете знайти цю інструкцію на tommeetippee.com

- Цей пристрій призначений винятково для побутового використання.
- Для захисту від вогню, ураження електрострумом та травмування людей не занурювати блок двигуна, USB провід або повітряну трубку в воду або іншу рідину.
- Не розташовувати блок живлення у мікрохвильовій печі або паровому стерилізаторі.
- Не МИТИ повітряну трубку. Це спричинить утворення бактерій і може викликати збір наоса. Миття та стерилізування повітряної трубки скасовує гарантію та пошкоджує блок живлення.
- Не розташовуйте повітряну трубку у мікрохвильовій печі, електричному паровому стерилізаторі чи окропі, оскільки вона розплавиться.
- Неправильне використання виробу може спричинити ризик пожежі, ураження електричним струмом та/або травмування людей.
- Не чистіть розчинниками або агресивними хімічними речовинами.
- Дітям заборонено використовувати цей пристрій або гратися з ним. Бережіть пристрій, його повітряну трубку та USB-провід подалі від дітей молодше восьми років.
- Пристрій можуть використовувати особи з обмеженими фізичними, сенсорними або розумовими можливостями як ті, яким бракує досвіду та знань, якщо за ними наглядають або проводять інструктаж стосовно використання пристрою безпечним чином, і вони розуміють пов'язані небезпеки.
- Техобслуговування з боку користувача, окрім чищення та стерилізування, не потрібне.
- Не відкривайте блок живлення, він містить

деталі, які не повинен обслуговувати користувач, і при цьому анулюється гарантія.

- Не експлуатуйте жоден пристрій з пошкодженням USB-проводом або корпусом двигуна. У випадку неправильного функціонування або пошкодження пристрою зверніться до tommeetippee.com.
- Якщо пошкоджений новий пристрій, його слід повернути виробнику.
- Не залишайте пристрій під прямим сонячним промінням.
- Не зберігайте при температурі нижче нуля або вище 45°C.
- У випадку пошкодження впродовж гарантійного періоду цей виріб слід обміняти на місці покупки. Виробнику потім повідомлять.
- Не використовуйте ніяке приладдя, окрім того, що постачалося разом з пристроєм.
- Заборонено використовувати пристрій у поєднанні або разом з іншим обладнанням, оскільки два пристрої можуть створювати перешкоди один для одного.
- Виріб не повинен контактувати з продуктами харчування на основі олії (наприклад, соуси на основі олії/томатів), оскільки можуть утворитися плями.
- Цей виріб є засобом особистого догляду і тому не підлягає поверненню після відкриття.
- USB-провід слід використовувати лише з USB-розетками з номіналом 2 A або менше.
- Не підключайте USB-провід безпосередньо у мережу живлення.
- Ніколи не використовуйте блок живлення вашого молоковідсмоктувача з чимось окрім сертифікованого джерела живлення USB.

Лише для побутового використання, не призначено для комерційного використання або використання у закладах.

ЗБЕРЕЖІТЬ ЦЮ ІНСТРУКЦІЮ.

Є питання? Відвідайте наш веб-сайт tommeetippee.com

ІНФОРМАЦІЯ ПРО УТИЛІЗАЦІЮ ДЛЯ ВІДХОДІВ ЕЛЕКТРИЧНОГО ТА ЕЛЕКТРОННОГО ОБЛАДНАННЯ (WEEE)



- Цей символ на продуктах та супровідній документації означає, що використані електричні та електронні продукти не слід змішувати з загальними побутовими відходами.
- Для правильної утилізації для обробки, відновлення та повторного використання, візьміть ці продукти до спеціальних пунктів збирання, де їх приймуть безкоштовно. У деяких країнах ви можете повернути виріб місцевому розповсюдженню після придбання нового виробу. Правильна утилізація допоможе вам зберегти цінні ресурси та запобігти будь-яким можливим впливам на здоров'я людей та довкілля,
- які можуть бути спричинені неправильним поводженням з відходами.
- За докладною інформацією про найближчу точку збирання для відходів електричного та електронного обладнання зверніться до місцевих органів влади.

- Відповідно до місцевого законодавства можливі штрафи за неправильну утилізацію цього виробу.

1. This equipment has been tested and f1. Це обладнання пройшло випробування, і була виявлена його відповідність нормам для медичних приладів у EN60601-1-2. Ці норми призначені для забезпечення раціонального захисту від шкідливого втручання у стандартну медичну установку.
2. Це обладнання створює, використовує та може випромінювати радіочастотну енергію, і якщо воно не встановлене відповідно до інструкцій, може спричинити шкідливі перешкоди для інших пристроїв поблизу. Проте, немає гарантії, що перешкоди не виникнуть у певній установці.
3. Якщо це обладнання все ж спричиняє шкідливі перешкоди для інших пристроїв, що можна визначити, вимкнувши та увімкнувши обладнання, користувачеві слід намагатися виправити перешкоди одним з наступних засобів:
 - змінити спрямованість або перемістити приймач;
 - збільшити відстань між обладнанням;
 - підключити обладнання до розетки у іншій мережі, не підключеній до інших пристроїв;
 - проконсультуватися з виробником або сервісним техніком на місці, щоб отримати допомогу.

Символи на пристрої



Не утилізуйте з побутовими відходами.



Позначає, що виріб стійкий до конденсату та встромляння пальців.



Відповідність вимогам Федеральної комісії з питань зв'язку.



Цей виріб містить літій-іонну батарею.



Позначка повідомляє споживачам, що виріб пройшов незалежні випробування уповноваженою третьою стороною.

Tension 5 V
Puisance 3,5 W

Живлення та напруга, які споживає пристрій при підключенні до роз'єму USB.

DŮLEŽITÁ UPOZORNĚNÍ! DŮLEŽITÁ OCHRANNÁ OPATŘENÍ

Tento návod si prosím uschovejte pro budoucí použití, tyloko obsahuje důležité informace. Jenko pokyny rovněž naleznete na stránkách tommeetippee.com

- Tento přístroj je určen výhradně na domácí použití.
- Chraňte s před ohněm, elektrickým výbojem či zraněním a nikdy neponořujte hnací jednotku, USB kabel či vzduchovou hadičku do vody či jiné kapaliny.
- Pohonnou jednotku nevklaďte do mikrovlnné trouby a do parního sterilizátoru.
- Vzduchovou hadičku NEMYJTE. Mohlo by dojít k jejímu zasažení bakteriemi či k poškození činnosti odsávačky. Mytím či sterilizováním vzduchové hadičky dojde k zneplatnění záruky a k poškození pohonné jednotky.
- Vzduchovou hadičku nevklaďte do mikrovlnné trouby ani do parního sterilizátoru.
- Nevhodné používání výrobku může vést k požáru, elektrickému výboji a/či ke zranění.
- Nečistěte pomocí rozpouštědel a chemikálií.
- Přístroj není určen pro děti. Přístroj, vzduchovou hadičku a USB kabel udržujte mimo dosah dětí Do osmi let.
- Přístroj mohou používat osoby se sníženými tělesnými, smyslovými nebo duševními schopnostmi nebo s nedostatkem zkušeností a znalostí za dohledu jiné osoby či po poskytnutí instrukcí týkajících se bezpečného použití spotřebiče a nebezpečí spojených s jeho používáním.
- Vyjma vyčistění a sterilizace není potřeba jiné údržby.
- Pohonnou jednotku neotvírejte, neobsahuje žádné uživatelem

opravitelné části a otevřením zneplatníte záruku.

- Přístroj nepoužívejte, pokud je poškozen USB kabel nebo kryt motoru. Pokud přístroj nesprávně funguje či je poškozený, zkontaktujte tommeetippee.com.
- Pokud je nově zakoupený přístroj poškozený, vraťte pohonnou jednotku výrobci.
- Pohonnou jednotku nenechávejte na přímém slunci.
- Neskladujte při teplotách pod bodem mrazu a nad 45 °C.
- Pokud dojde k poškození výrobku během záruční lhůty, vyměňte jej v místě nákupu. Následně bude zkontaktován výrobce.
- Nepoužívejte s jiným příslušenstvím než s příslušenstvím dodaným společně s přístrojem.
- Přístroj nezapojte souběžně či kombinovaně s jiným vybavením, jelikož se oba přístroje mohou navzájem rušit.
- Zabraňte kontaktu výrobku s potravinami na bázi oleje (např. Omáčky na bázi olej/rajčat), zabráníte jejich rezavění.
- Jedná se o výrobek pro osobní péči, proto jej po otevření nelze vrátit.
- USB kabel používejte výhradně do USB vstupů s max. napětím 2 A.
- USB kabel nikdy nezapojte přímo do síťového napájení.
- Pohonnou jednotku odsávačky vždy používejte výhradně s certifikovaným USB napájením.

Pouze na domácí použití - výrobek není určen na obchodní či institucionální použití.

TYTO POKYNY SI UCHOVEJTE.

Máte nějaké otázky? Odpovědi naleznete na našich stránkách tommeetippee.com

INFORMACE O LIKVIDACI ODPADŮ Z ELEKTRICKÝCH A ELEKTRONICKÝCH ZAŘÍZENÍ (OEEZ)



- Tento znak a doplňující dokumenty znamenají, že by tato elektrická a elektronická zařízení neměla být likvidována v rámci běžného odpadu z domácnosti.
- Pro řádné zpracování, využití a recyklaci zanechte zařízení na určené sběrná místa, kde od vás budou zdarma přijata. V některých zemích je možné při nákupu nového výrobku nepotřebný výrobek navrátit prodejci. Při správném nakládání s těmito zařízeními napomáháte šetřit cenné zdroje a zabraňuje možným dopadům nesprávné likvidace odpadů na lidské zdraví či životní prostředí.
- Pro více informací o sběrném místě OEEZ se obraťte na příslušný místní orgán.
- Nesprávné nakládání s tímto výrobkem může vést k udelení sankcí v souladu s vnitrostátním právním řádem.

Symboly zařízení



Nelikvidujte v rámci odpadu z domácnosti.

IP21

Znamená, že je výrobek odolný vůči kondenzaci a nehrozí skřípnutí dětských prstů.

CE

Výrobek je v souladu se směrnicí o nízkém napětí a elektromagnetické kompatibilitě.



Výrobek obsahuje lithium-iontový akumulátor.



Značka informuje zákazníka o testování výrobku nezávislou certifikovanou třetí stranou.

Tension 5 V
Puissance
3,5 W

Příkon a napětí spotřebovávané přístrojem při jeho zapojení do USB zdiřky.

ВНИМАНИЕ! ОСТОРОЖНО!

Сохраните эту инструкцию на будущее, так как здесь содержится важная информация.

Эту инструкцию также можно скачать с сайта tommeetippee.com

- Данный прибор предназначен только для домашнего использования.
- Во избежание возгорания, поражения электрическим током и получения травм не погружайте блок питания, USB-провод или воздушную трубку в воду или другую жидкость.
- Не помещайте блок питания в микроволновую печь или паровой стерилизатор.
- НЕ МОЙТЕ воздушную трубку. Это приведет к накоплению бактерий и может привести к отказу насоса. Мытье или стерилизация воздушной трубки приведет к аннулированию гарантии и повреждению блока питания.
- Не помещайте воздушную трубку в микроволновую печь, электрический паровой стерилизатор или кипящую воду, так как она расплавится.
- Неправильное использование данного продукта может привести к пожару, поражению электрическим током и (или) травме.
- Запрещается использовать растворители или агрессивные химические средства для мытья насоса.
- Запрещается давать прибор детям или использовать его в качестве игрушки. Храните прибор, воздушную трубку и USB-провод в недоступном для детей месте до 8 лет.
- Данным изделием могут пользоваться лица с ограниченными физическими, сенсорными или умственными способностями, а также с недостатком соответствующего опыта и знаний, под надзором или после ознакомления с правилами безопасного использования изделия.
- Изделие не требует обслуживания, кроме мытья и стерилизации.
- Не вскрывайте блок питания, он не содержит деталей, обслуживаемых пользователем. Вскрытие блока питания приведет к аннулированию гарантии.

- Запрещается использовать прибор с поврежденным USB-проводом или корпусом привода. Если прибор неисправен или поврежден, пожалуйста, свяжитесь с производителем через сайт tommeetippee.com.
- Если повреждение обнаружено в новом приборе, устройству необходимо вернуть производителю.
- Не подвергайте изделие воздействию прямых солнечных лучей.
- Запрещается хранить прибор при температуре ниже 0 °C или выше 45 °C.
- В случае поломки в период действия гарантии изделие следует заменить по месту покупки. Производитель будет уведомлен отдельно.
- Запрещается использовать какие-либо комплектующие детали, кроме тех, которые поставляются с данным изделием.
- Не используйте молокоотсос в непосредственной близости от других электрических приборов, так как приборы могут создавать взаимные помехи.
- Не допускайте контакта изделия с пищевыми продуктами на масляной основе (например, соусы на основе масла или томатной пасты), так как это может привести к появлению пятен.
- Это изделие является предметом личной гигиены и не подлежит возврату после вскрытия упаковки.
- USB-провод можно подключать только к USB-разъемам на 2A или ниже.
- Запрещается подключать USB-провод напрямую к сетевому источнику электропитания.
- Только для домашнего использования. Не предназначено для использования в коммерческих целях или в медицинских учреждениях.
- Запрещается подключать блок питания молокоотсоса к несертифицированным источникам питания USB.

ОХРАНИЕ ИНСТРУКЦИЮ

Возникли вопросы? Посетите наш сайт tommeetippee.com

**УТИЛИЗАЦИЯ ОТХОДОВ
ПРОИЗВОДСТВА
ЭЛЕКТРИЧЕСКОГО И
ЭЛЕКТРОННОГО
ОБОРУДОВАНИЯ**

- Данный символ на изделиях и в сопроводительных документах означает, что бывшие в употреблении электрические и электронные устройства нельзя утилизировать вместе с обычными бытовыми отходами.
- Сдайте данный прибор в бесплатный пункт приема бывших в употреблении электрических и электронных приборов для надлежащей утилизации и переработки. В некоторых странах устройство данного типа можно сдать местному розничному продавцу при покупке нового изделия. Правильная утилизация помогает экономить ценные ресурсы и предотвращает вредное воздействие на здоровье людей и окружающую среду, которое может возникнуть в результате неправильного обращения с отходами.
- Пожалуйста, свяжитесь с местными органами власти для получения более подробной информации о ближайшем пункте приема бывших в употреблении электрических и электронных устройств.
- За неправильную утилизацию данного продукта могут применяться штрафы в соответствии с федеральным законодательством.

1. Данный прибор прошел испытания на соответствие ограничениям, установленным для медицинских устройств, согласно EN60601-1-2. Указанные ограничения обеспечивают разумную защиту от недопустимых помех в медицинских электрических изделиях.
2. Данный прибор генерирует, использует и может излучать радиочастотную энергию, а также при неправильной установке или эксплуатации может создавать недопустимые помехи для других находящихся поблизости устройств. Тем не менее, невозможно гарантировать отсутствие помех в каждом конкретном устройстве.
3. Если данный прибор создает недопустимые помехи для других устройств, что можно определить путем выключения и включения оборудования, пользователь рекомендуется устранить помехи одним или несколькими из следующих способов:
 - Измените пространственное положение приемного устройства или переместите его в другое место.
 - Увеличьте расстояние между приборами.
 - Подключите оборудование к другой розетке так, чтобы приборы питались от разных электрических цепей.
 - Обратитесь за помощью к производителю или специалисту по техническому обслуживанию данного типа приборов.

Условные обозначения на приборе

Запрещается утилизировать с бытовыми отходами.



Устройство содержит литий-ионную батарею.

IP21

Устройство защищено от конденсации и проникновения пальцев.



Устройство прошло независимые испытания уполномоченной третьей стороной.

CE

Соответствует требованиям директивы по низковольтному электрооборудованию и электромагнитной совместимости.

Tension 5 V
=
Puissance
3,5 W

Мощность и напряжение, потребляемые устройством при подключении к USB-разъему.

VIKTIGE ADVARSLER! VIKTIGE SIKKERHETSORDNINGER!

Ta vare på denne bruksanvisningen for fremtidig referanse, den inneholder viktig informasjon.

Du kan også finne denne informasjonen på tomteetippee.com

- Dette apparatet er kun beregnet for hjemmebruk.
- For å beskytte mot brann, elektrisk støt og skade på personer må ikke motorenheten, USB-kabelen eller luftslangen senkes ned i vann eller annen væske.
- Ikke plasser strømforsyningen i en mikrobølgeovn eller et dampsteriliseringsapparat.
- IKKE VASK luftslangen. Dette vil føre til bakteriedannelse og kan føre til pumpefeil. Vask eller sterilisering av luftslangen vil ugyliggjøre garantien og vil skade strømforsyningen.
- Ikke plasser luftslangen i mikrobølgeovn, dampsteriliseringsapparat eller kokende vann, den vil smelte.
- Misbruk av produktet kan føre til fare for brann, elektrisk støt og/eller personskade.
- Ikke rengjør med løsemidler eller sterke kjemikalier.
- Barn skal ikke bruke eller leke med dette apparatet. Hold apparatet, dette luftslange og USB-kabelen utenfor barns rekkevidde under åtte år gammel.
- Dette apparatet kan brukes av personer med reduserte fysiske, sensoriske eller mentale evner, eller av personer som mangler erfaring og kjennskap, med mindre de er under oppsyn eller har fått opplæring i bruken av det og er kjent med farene involvert.
- Brukervedlikehold ut over rengjøring

og sterilisering er ikke påkrevd.

- Ikke åpne strømforsyningen, den inneholder ingen deler brukeren kan utføre service på og det vil ugyliggjøre garantien.
- Ikke betjen noe apparat med skadet USB-kabel eller motorhus. Hvis apparatet feiler eller har blitt skadet, vennligst kontakt tomteetippee.com.
- Hvis apparatet er skadet når det er nytt må det returneres til produsenten.
- Ikke etterlat apparatet i direkte sollys.
- Ikke lagre ved temperaturer under frysepunktet eller over 45°C.
- Hvis apparatet blir skadet innenfor garantiperioden skal dette produktet byttes ut på kjøpsstedet. Produsenten vil da bli orientert.
- Ikke bruk annet tilbehør enn det som fulgte med dette apparatet.
- Apparatet må ikke brukes ved siden av eller oppå annet utstyr, de to enhetene kan forstyrre hverandre.
- Ikke la produktet komme i kontakt med oljebaserte næringsmidler (f.eks. olje-/tomatbaserte sauser), det vil sette flekker.
- Dette produktet er et produkt for personlig pleie og kan derfor ikke returneres når det er åpnet.
- USB-kabelen må kun brukes med USB-kontakter på 2A eller lavere.
- Ikke koble USB-kabelen direkte i et ordinært strømuttak.
- Aldri bruk brystpumpens motorenhet med noe annet enn en sertifisert USB-strømforsyning.

Kun for hjemmebruk - ikke beregnet for kommersiell eller institusjonell bruk.

TA VARE PÅ DENNE BRUKSANVISNINGEN.

Noen spørsmål? Besøk vår nettside tomteetippee.com

INFORMASJON OM AVHENDING AV ELEKTRISK OG ELEKTRONISK UTSTYR (WEEE)

- Dette symbolet på produktene og medfølgende dokumenter betyr at brukte elektriske og elektroniske produkter skal ikke blandes med ordinært husholdningsavfall.
- For riktig avhending for behandling, gjenvinning og resirkulering må du ta med disse produktene til et angitt innsamlingspunkt hvor de kan leveres gratis. I noen land kan du returnere dine produkter til din lokale forhandler ved kjøp av et nytt produkt. Korrekt avhending av denne vil hjelpe deg med å spare verdifulle ressurser og motvirke eventuelle effekter på menneskelig helse og miljøet, som ellers kunne oppstå ut fra u hensiktsmessig avfallshåndtering.
- Vennligst kontakt dine lokale myndigheter for mer informasjon om ditt nærmeste innsamlingspunkt for WEEE.
- Det kan være straffbart å ikke avhende dette produktet i henhold til nasjonal lovgivning.

Symboler på enheten

Ikke avhend i husholdningsavfall.

IP21

Indikerer at enheten er motstandsdyktig mot kondens og fingerinnang.



Samsvar med direktiv om lav spenning og elektromagnetisk kompatibilitet.



Produktet inneholder et litium-ionbatteri.



Merket meddeler forbrukere at produktet har blitt uavhengig testet av en autorisert tredjepart.

Tension 5 V
Puissance
3,5 W

Strøm og spenning forbrukt av enheten når koblet til en USB-kontakt.

1. Dette utstyret er har blitt testet og funnet å være i samsvar med grensene for medisinske enheter i EN60601-1-2. Disse grensene er laget for å gi rimelig beskyttelse mot skadelig forstyrrelse i en typisk medisinsk installasjon.
2. Dette utstyret genererer, bruker og kan utstråle energi med radiofrekvenser, og dersom det ikke installeres og brukes i henhold til instruksene, kan det oppstå skadelige forstyrrelser med andre apparater i nærheten. Men, det finnes ingen garanti for at forstyrrelser ikke vil oppstå i en spesifikk installasjon.
3. Hvis dette utstyret skaper skadelige forstyrrelser i andre apparater, noe som kan fastslås ved å slå utstyret av og på, oppfordres brukeren til å forsøke å rette forstyrrelsen ved ett eller flere av følgende tiltak:
 - Reorienter eller flytt mottakerenheten.
 - Øk avstanden mellom utstyret.
 - Koble utstyret til et annet uttak eller en annen krets enn andre apparat(er) er koblet til.
 - Konsulter produsenten eller feltservicetekniker for hjelp.

VIKTIGA VARNINGAR! VIKTIGA SÄKERHETSÅTGÄRDER!

Spara det här instruktionsbladet för framtida behov då det innehåller viktig information.

Tu hittar även instruktioner på tommeetippee.com.

- Den här apparaten är endast avsedd för hemmabruk.
- För att skydda mot brand, elektriska stötår och personsador, sänk inte ned motorenheten, USB-kabeln eller luftslangen i vatten eller annan vätska.
- Placera inte strömenheten i en mikrovågsugn eller ångsterilisator.
- TVÄTTA INTE luftslangen. Detta resulterar i bakterietillväxt och kan leda till fel på pumpen. Tvätt eller sterilisering av luftslangen upphäver garantin och orsakar skada på strömenheten.
- Placera inte luftslangen i en mikrovågsugn eller elektrisk sterilisator eller kokande vatten då den kommer att smälta.
- Felaktig användning av produkten kan resultera i brand, elektriska stötår och / eller personskada.
- Rengör inte med lösningsmedel eller kraftiga kemikalier.
- Låt inte barn använda eller leka med den här apparaten. Apparaten, luftslangen och USB-kabeln förvaras oåtkomligt för barn yngre än åtta år.
- Denna produkt kan användas av personer med nedsatt fysisk, sensorisk eller mental förmåga, eller brist på erfarenhet och kunskap, om de har fått handledning eller instruktioner angående användningen av produkten på ett säkert sätt och förstår de faror som är involverade.
- Underhåll, annat än rengöring och

sterilisering, är inte nödvändigt.

- Öppna inte strömenheten, den består av delar som ej kräver underhåll och kan upphäva garantin.
- Använd inga apparater med skadat hölje eller trasig USB-kabel. Om apparaten inte fungerar eller är skadad, kontakta tommeetippee.com.
- Om skadan finns från början måste enheten returneras till tillverkaren.
- Lämna inte enheten i direkt solljus.
- Förvaras ej i frystemperatur eller över 45°C.
- Om en skada uppstår under garantiperioden ska denna produkt bytas ut på inköpstället. Tillverkaren informeras sedan om skadan.
- Använd inga andra tillbehör än de som medföljer denna apparat.
- Enheten ska inte användas samtidigt eller tillsammans med annan utrustning då dessa två enheter kan störa varandra.
- Låt inte produkten komma i kontakt med oljebaserade livsmedel (t.ex. tomat- / oljebaserade såser) då fläckar kan uppstå.
- Den här produkten är en personvårdsprodukt och kan därför inte returneras när den öppnats.
- USB-kabeln ska endast användas i USB-uttag som är graderade 2A eller lägre.
- Anslut inte USB-kabeln direkt i ett vägguttag.
- Använd aldrig bröstpumpens strömenhet med annat än godkänd USB-strömförsörjning.

Endast för hushållsbruk - ej avsedd för kommersiell eller institutionell användning.

Några frågor? Besök vår webbplats tommeetippee.com.

INFORMATION OM KASSERING AV ELEKTRISK OCH ELEKTRONISK UTRUSTNING (WEEE)



- Den här symbolen på produkter och medföljande dokument innebär att använda elektriska och elektroniska produkter inte ska slängas i det vanliga hushållsavfallet.
- För korrekt kassering för hantering och återvinning, lämna in dessa produkter till en återvinningsstation där de accepteras utan extra kostnad. I vissa länder kan du behöva lämna tillbaka dina produkter till din lokala återförsäljare vid köp av en ny produkt. Genom att kassera rätt bidrar du till att spara värdefulla resurser och förhindra möjliga effekter på hälsan och miljön, vilket annars kan uppstå vid felaktig avfallsantering.
- Kontakta din lokala myndighet för mer information om närmaste återvinningsstation för WEEE.
- Böter kan tillämpas för felaktig kassering av denna produkt i enlighet med nationell lagstiftning.

Enhetssymboler



Kasseras ej som vanligt hushållsavfall.

IP21

Indikerar att enheten är resistent mot kondensering och fingerregistrering.



Uppfyller svagströms- och elektromagnetiska kompatibilitetsdirektiven.



Produkten innehåller ett Litiumjon-batteri.



Märket redovisar för konsumenter att produkten testats oberoende av en auktoriserad tredje part.

Tension 5 V
Puissance 3,5 W

Strömmen och spänningen som förbrukas av enheten när den är ansluten till ett USB-uttag.

1. Denna utrustning har testats och visat sig uppfylla gränserna för medicinska enheter enligt EN60601-1-2. Dessa gränsvärden är avsedda att ge rimligt skydd mot skadlig störning/påverkan i sjukhusmiljö.
2. Denna utrustning genererar, använder och kan utstråla radiofrekvensenergi och om den inte installeras och används enligt instruktionerna, kan den orsaka skadliga störningar på andra enheter i omgivningen. Det finns dock ingen garanti att störning inte uppstår i en viss miljö.
3. Om denna utrustning orsakar skadlig störning på andra enheter, vilket kan avgränsas genom att stänga av och starta utrustningen, uppmanas användaren att försöka korrigera störningen genom en eller flera av följande åtgärder:
 - Omorientera eller flytta den mottagande enheten.
 - Öka avståndet mellan apparaterna.
 - Anslut utrustningen till ett uttag i en annan krets än den som de andra enheterna är anslutna.
 - Konsultera tillverkaren eller en servicetekniker för hjälp.

VIGTIGE ADVARSLER! VIGTIGE BESKYTTELSESFORANSTALTNINGER!

Gem dette vejledningsark som reference fremover, da det indeholder vigtige oplysninger.

Du kan finde denne vejledning på tommeetippee.com.

- Dette apparat er kun beregnet til husholdningsbrug.
- For at beskytte mod brand, elektrisk stød og personskade må motorenheden, USB-ledningen eller luftslangen ikke nedsænkes i vand eller anden væske.
- Strømenheden må ikke placeres i en mikrobølgeovn eller dampautoklave.
- UNDLAD AT VASKE luftslangen. Det vil resultere i bakterieophobning og kan medføre pumpe-svigt. Vask eller sterilisering af luftslangen vil ugyldiggøre garantien og beskadige strømenheden.
- Luftslangen må ikke lægges i en mikrobølgeovn eller elektrisk dampautoklave eller kogende vand, da den vil smelte.
- Forkert brug af produktet kan medføre risiko for brand, elektrisk stød og/eller personskade.
- Undlad rengøring med opløsningsmidler eller barske kemikalier.
- Børn må ikke anvende eller lege med dette apparat. Hold apparatet, dets luftslange og USB-ledning uden for børns rækkevidde under 8 år gammel.
- Apparater kan bruges af personer med reducerede fysiske, sensoriske eller mentale kapaciteter eller mangel på erfaringer og viden, hvis de er under opsyn eller instrueret i brug af apparatet på en sikker måde og forstår de involverede risici.
- Anden brugervedligeholdelse end rengøring og sterilisering er ikke påkrævet.

- Strømenheden må ikke åbnes, den indeholder ikke nogen dele, der skal serviceres af brugeren, og det vil ugyldiggøre garantien.
- Undlad at bruge et apparat, hvis USB-ledning eller motorhus er beskadiget. Kontakt tommeetippee.com, hvis apparatet svigter eller er blevet beskadiget.
- Hvis skaden sker på en ny enhed, skal denne returneres til producenten.
- Enheden må ikke efterlades i direkte sollys.
- Må ikke opbevares under frysepunktet eller over 45 °C.
- Hvis dette produkt bliver beskadiget inden for garantiperioden, skal det ombyttes på købsstedet. Producenten vil blive underrettet.
- Undlad at bruge noget andet tilbehør end det, der følger med dette apparat.
- Enheden bør ikke bruges ved siden af eller stablet med andet udstyr, da de to enheder kan forstyrre hinanden.
- Lad ikke produktet komme i kontakt med oliebaserede levnedsmidler (f.eks. olie-/tomatbaserede saucer), da farvning vil forekomme.
- Dette produkt er et personligt plejeprodukt og kan derfor ikke returneres efter åbning.
- USB-ledningen bør kun bruges med USB-stik, der er normeret til 2 A eller lavere.
- Sæt ikke USB-ledningen direkte i netforsyningen.
- Brug aldrig brystpumpens strømenhed med noget andet end en certificeret USB-strømforsyning.

Kun til husholdningsbrug - ikke beregnet til erhvervs-mæssig eller institutionsbrug. Nogle spørgsmål? Besøg vores hjemmeside tommeetippee.com.

OPLYSNINGER OM BORTSKAFFELSE AF AFFALD FRA ELEKTRISK OG ELEKTRONISK UDSTYR (WEEE)



- Dette symbol på produkterne og ledsagende dokumenter betyder, at brugte elektriske og elektroniske produkter ikke bør blandet med almindeligt husholdningsaffald.
- For korrekt bortskaffelse til behandling, genindvinding og genbrug skal disse produkter bringes til dertil indrettede indsamlingssteder, hvor de vil blive accepteret helt gratis. I nogle lande vil du eventuelt skulle returnere dine produkter til den lokale detailhandler efter købet af et nyt produkt. Korrekt bortskaffelse af dette vil hjælpe dig med at spare værdifulde ressourcer og forhindre alle eventuelle effekter på den menneskelige sundhed og miljøet, som ellers kan opstå fra ukorrekt affaldshåndtering.
- Kontakt din lokale myndighed for yderligere oplysninger om dit nærmeste indsamlingssted for WEEE.
- Der kan være bøder forbundet med forkert bortskaffelse af dette produkt i henhold til national lovgivning.

Enhedens symboler



Må ikke bortskaffes med husholdningsaffald.

IP21

Indikerer at enheden er modstandsdygtig overfor kondensering og fingerindtrængen.



Overholdelse af direktivet med lavspændings- og elektromagnetisk kompatibilitet.



At produktet indeholder et litium-ion-batteri.



Mærket oplyser forbrugere, at produktet har gennemgået uafhængige tests af en autoriseret tredjepart.

Tension 5 V
Puissance 3,5 W

Enhedens effekt- og spændingsforbrug, når den er sluttet til et USB-stik.

1. Dette udstyr er blevet testet og fundet i overensstemmelse med grænserne for medicinsk udstyr i EN60601-1-2. Disse grænseværdier er designet til at give passende beskyttelse mod skadelig interferens i en typisk medicinsk installation.
2. Dette udstyr frembringer, bruger og kan udsende radiofrekvensenergi og, ved forkert installation og anvendelse i forhold til instruktionerne, kan forårsage skadelig interferens for andet udstyr i nærheden. Der er dog ingen garanti for, at interferens ikke vil finde sted i en bestemt installation.
3. Hvis dette udstyr skulle forårsage skadelig interferens på andet udstyr, hvilket kan fastlægges ved at slukke og tænde udstyret, bør brugeren forsøge at rette interferensen ved hjælp af en eller flere af følgende metoder:
 - Omlæg eller flyt den modtagende enhed.
 - Forøg adskillelsen mellem udstyret.
 - Forbind udstyret til en strømforsyning i en anden strømkreds i forhold til den, som det andet udstyr er forbundet til.
 - Spørg producenten eller serviceteknikeren til råds.

ΣΗΜΑΝΤΙΚΕΣ ΠΡΟΕΙΔΟΠΟΙΗΣΕΙΣ! ΣΗΜΑΝΤΙΚΕΣ ΔΙΑΦΑΛΙΞΕΙΣ!

Φυλάξτε το παρόν φύλλο οδηγιών για μελλοντική αναφορά καθώς περιλαμβάνει σημαντικές πληροφορίες.

Μπορείτε επίσης να βρείτε αυτές τις οδηγίες στην ιστοσελίδα tommeetippee.com

- Αυτή η συσκευή προορίζεται μόνο για οικιακή χρήση.
- Για την προστασία από πυρκαγιά, ηλεκτροπληξία και τραυματισμό ατόμων, μην βυθίζετε τη μονάδα κινητήρα, το καλώδιο USB ή το σωλήνα εξαγωγής αέρα σε νερό ή άλλο υγρό.
- Μην τοποθετείτε τη μονάδα παροχής ρεύματος σε φούρνο μικροκυμάτων ή αποστειρωτή ατμού.
- ΜΗΝ ΠΛΑΝΕΤΕ τον σωλήνα αέρα. Αυτό θα έχει ως αποτέλεσμα τη δημιουργία βακτηριδίων και μπορεί να προκαλέσει βλάβη στο θήλαστρο. Το πλύσιμο ή η αποστείρωση του σωλήνα αέρα θα ακυρώσει την εγγύηση και θα καταστρέψει τη μονάδα παροχής ρεύματος.
- Μην τοποθετείτε το σωλήνα αέρα σε φούρνο μικροκυμάτων ή ηλεκτρικό αποστειρωτή ατμού ή σε βραστό νερό, καθώς θα λιώσει.
- Η κακή χρήση του προϊόντος μπορεί να προκαλέσει κίνδυνο πυρκαγιάς, ηλεκτροπληξίας ή/και τραυματισμού.
- Μην καθαρίζετε με διαλύτες ή σκληρές χημικές ουσίες.
- Η συσκευή δεν πρέπει να χρησιμοποιείται ή να παίζεται από παιδιά. Κρατήστε τη συσκευή, το σωλήνα αέρα και το καλώδιο USB μακριά από παιδιά Κάτω των οκτώ ετών.
- Οι συσκευές μπορούν να χρησιμοποιηθούν από άτομα με μειωμένες σωματικές, αισθητηριακές ή διανοητικές ικανότητες ή με έλλειψη εμπειρίας και γνώσης, εάν τους έχει δοθεί εποπτεία ή οδηγίες σχετικά με τη χρήση της συσκευής με ασφαλή τρόπο και κατανοούν τους συνεπαγόμενους κινδύνους.
- Δεν απαιτείται συντήρηση από τον χρήστη, εκτός από τον καθαρισμό και την αποστείρωση.

- Μην ανοίγετε τη μονάδα παροχής ρεύματος. Δεν περιέχει εξαρτήματα που να μπορούν να επισκευαστούν από το χρήστη και θα ακυρώσουν την εγγύηση.
- Μη χρησιμοποιείτε συσκευή με φθαρμένο καλώδιο USB ή περίβλημα κινητήρα. Εάν η συσκευή παρουσιάσει δυσλειτουργίες ή έχει υποστεί βλάβη, επικοινωνήστε με την εταιρεία μέσω της ιστοσελίδας tommeetippee.com.
- Αν η βλάβη είναι νέα, η μονάδα πρέπει να επιστραφεί στον κατασκευαστή.
- Μην αφήνετε τη μονάδα σε άμεση ηλιακή ακτινοβολία.
- Μην την αποθηκεύετε κάτω από το μηδέν ή πάνω από 45 °C.
- Σε περίπτωση βλάβης σε περίοδο λιανικής εγγύησης, η αλλαγή του προϊόντος πρέπει να γίνεται στην τοποθεσία αγοράς. Στη συνέχεια θα ενημερώνεται ο κατασκευαστής.
- Μην χρησιμοποιείτε άλλα εξαρτήματα εκτός από αυτά που παρέχονται με αυτή τη συσκευή. Η συσκευή δεν πρέπει να χρησιμοποιείται δίπλα ή να στοιβάζεται με άλλο εξοπλισμό, καθώς οι δύο συσκευές ενδέχεται να αλληλεπιδρούν μεταξύ τους.
- Μην αφήνετε το προϊόν να έρθει σε επαφή με τρόφιμα με βάση το λάδι (π.χ. σαπόνες με βάση το λάδι/την τομάτα) καθώς θα εμφανιστεί κηλίδωση.
- Αυτό το προϊόν είναι προϊόν προσωπικής φροντίδας και συνεπώς δεν μπορεί να επιστραφεί αφού ανοιχθεί.
- Το καλώδιο USB πρέπει να χρησιμοποιείται μόνο με υποδοχές USB με ονομαστική ισχύ 2A ή χαμηλότερη.
- Μην συνδέετε απευθείας το καλώδιο USB σε τροφοδοσία ρεύματος.
- Ποτέ μην χρησιμοποιείτε την μονάδα ισχύος θηλάστρου με οτιδήποτε άλλο εκτός από πιστοποιημένη μονάδα τροφοδοσίας USB.

Μόνο για οικιακή χρήση - δεν προορίζεται για εμπορική χρήση ή χρήση σε οργανισμούς.
Έχετε ερωτήσεις; Επισκεφθείτε την ιστοσελίδα μας στη διεύθυνση: tommeetippee.com

ΠΛΗΡΟΦΟΡΙΕΣ ΣΧΕΤΙΚΑ ΜΕ ΤΗ ΔΙΑΘΕΣΗ ΤΩΝ ΑΠΟΒΛΗΤΩΝ ΗΛΕΚΤΡΙΚΟΥ & ΗΛΕΚΤΡΟΝΙΚΟΥ ΕΞΟΠΛΙΣΜΟΥ (ΑΗΗΕ)



- Αυτό το σύμβολο στα προϊόντα και στα συνοδευτικά έγγραφα σημαίνει ότι τα χρησιμοποιημένα ηλεκτρικά και ηλεκτρονικά προϊόντα δεν πρέπει να αναμειγνύονται με τα γενικά οικιακά απορρίμματα.
- Για σωστή απόρριψη για επεξεργασία, ανάκτηση και ανακύκλωση παρακαλούμε να μεταφέρετε αυτά τα προϊόντα σε καθορισμένα σημεία συλλογής όπου θα γίνονται δεκτά δωρεάν. Σε ορισμένες χώρες ενδέχεται να μπορείτε να επιστρέψετε τα προϊόντα σας στον τοπικό σας λιανοπωλητή κατά την αγορά ενός νέου προϊόντος. Η σωστή διάθεση τους θα σας βοηθήσει να εξοικονομήσετε πολύτιμους πόρους και να αποφύγετε τυχόν επιπτώσεις στην υγεία του ανθρώπου και στο περιβάλλον, που θα μπορούσαν διαφορετικά να προκύψουν από ακατάλληλο χειρισμό των αποβλήτων.
- Επικοινωνήστε με την τοπική αρχή για περισσότερες πληροφορίες σχετικά με το πλησιέστερο σημείο συλλογής για τα ΑΗΗΕ.
- Για την εσφαλμένη διάθεση αυτού του προϊόντος μπορεί να ισχύουν κυρώσεις σύμφωνα με την εθνική νομοθεσία.

Σύμβολα συσκευών



Μην απορρίπτετε τα οικιακά απορρίμματα.

IP21

Υποδεικνύει ότι η μονάδα είναι ανθεκτική στη συμπύκνωση και την είσοδο δακτύλων.

CE

Συμμόρφωση με τις απαιτήσεις ασφαλείας των ΗΠΑ και του Καναδά για τον ιατρικό εξοπλισμό.



Το προϊόν περιέχει μπαταρία ιόντων λιθίου.



Το σήμα συμβουλευτεί τους καταναλωτές ότι το προϊόν έχει υποβληθεί σε δοκιμασίες ανεξάρτητα από εξουσιοδοτημένο τρίτο μέρος.

Tension 5 V
Puissance 3,5 W

Η ισχύς και η τάση που καταναλώνει η συσκευή όταν συνδέεται σε υποδοχή USB.

- Αυτός ο εξοπλισμός έχει ελεγχθεί και έχει διαπιστωθεί ότι συμμορφώνεται με τους περιορισμούς για τις ιατρικές συσκευές του EN60601-1-2. Αυτοί οι περιορισμοί έχουν σχεδιαστεί για να παρέχουν εύλογη προστασία από επιβλαβείς παρεμβολές σε μια τυπική ιατρική εγκατάσταση.
- Αυτός ο εξοπλισμός παράγει, χρησιμοποιεί και μπορεί να εκπέμπει ενέργεια ραδιοσυχνότητας και αν δεν εγκατασταθεί και χρησιμοποιηθεί σύμφωνα με τις οδηγίες, μπορεί να προκαλέσει επιβλαβείς παρεμβολές σε άλλες συσκευές που βρίσκονται κοντά. Ωστόσο, δεν υπάρχει εγγύηση ότι δεν θα υπάρξουν παρεμβολές σε μια συγκεκριμένη εγκατάσταση.
- Αν ο εξοπλισμός αυτός προκαλεί επιβλαβείς παρεμβολές σε άλλες συσκευές, κάτι που μπορεί να προσδιοριστεί απενεργοποιώντας και ενεργοποιώντας τον εξοπλισμό, ο χρήστης ενθαρρύνεται να προσπαθήσει να διορθώσει τις παρεμβολές με ένα ή περισσότερα από τα ακόλουθα μέτρα:
 - Επαναπροσανατολίστε ή μεταφέρετε τη συσκευή λήψης.
 - Αυξήστε τον διαχωρισμό μεταξύ του εξοπλισμού.
 - Συνδέστε τη συσκευή σε μια τρίτα διαφορετικού κυκλώματος από εκείνο στο οποίο είναι συνδεδεμένες οι άλλες συσκευές.
 - Συμβουλευτείτε τον κατασκευαστή ή τον τεχνικό τεχνικής υποστήριξης για βοήθεια.

ÖNEMLİ UYARILAR! ÖNEMLİ GÜVENLİK ÖNLEMLERİ! Önemli bilgiler içerdiği için lütfen bu talimat sayfasını ileride başvurmak üzere saklayın.

Bu talimatları **tommeetippee.com** adresinde de bulabilirsiniz

- Yangına, elektrik çarpmasına ve kişilerin yaralanmasına karşı koruma sağlamak için motor ünitesini, USB kablosunu veya hava tüpünü suya veya başka herhangi bir sıvıya batırmayın.
- Güç ünitesini bir mikrodalga fırına veya buharlı sterilizatöre yerleştirmeyin.
- Hava tüpünü YIKAMAYIN. Bu, bakteriyel oluşmasına neden olur ve pompanın arızalanmasına yol açabilir. Hava tüpünün yıkanması veya sterilize edilmesi garantiyi geçersiz kılar ve güç ünitesine zarar verir.
- Hava tüpünü ıyıkama için bir mikrodalga fırına veya elektrikli buhar sterilizatörüne ya da kaynar suya koymayın.
- Ürünün hatalı kullanımı yangına, elektrik çarpmasına ve/veya kişisel yaralanmaya yol açabilir.
- Çözücüler veya sert kimyasallarla yıkamayın.
- Bu cihaz, çocuklar tarafından kullanılamaz veya onlar için bir oyuncak değildir. Cihazı, hava tüpünü ve USB kablosunu çocukların erişemeyeceği yerlerde saklayın sekiz yaşından küçük çocuklar.
- Cihazın güvenli bir şekilde kullanılmasıyla ilgili denetim veya talimat verilmiş ve ilgili tehlikeleri anlamışlarsa cihazlar, fiziksel, duyuşsal veya zihinsel becerileri zayıf veya deneyim ve bilgi eksikliği olan kişiler tarafından kullanılabilir.
- Temizlik ve sterilizasyon dışında kullanıcı bakımı gerekmez.

- Güç ünitesini açmayın; bu, kullanıcı tarafından müdahale edilebilir herhangi bir parça içermez ve garantisini geçersiz kılar.
- Cihazı, hasarlı bir USB kablosu veya motor muhafazası ile çalıştırmayın. Cihaz arızalanırsa veya hasar görürse lütfen tomeetippee.com adresi üzerinden iletişime geçin.
- Alındığı anda hasarlıysa ünite, üreticiye iade edilmelidir.
- Üniteyi doğrudan güneş ışığında bırakmayın.
- Donma noktasının altında veya 45°C'nin üzerinde saklamayın.
- Perakende garanti süresi içinde hasar görürse, bu ürün satın alındığı yerde değiştirilmelidir. Üretici daha sonra haberdar edilecektir.
- Bu cihazla birlikte tedarik edilenler dışında herhangi bir aksesuar kullanmayın.
- İki cihaz birbirini engelleyebileceğinden dolayı bu cihaz, başka bir ekipman ile yan yana veya istif edilmiş şekilde kullanılmamalıdır.
- Lekelenmesine neden olduğundan, ürünün yağ bazlı yiyeceklerle (ör. yağ/ domates bazlı soslar) temas etmesine izin vermeyin.
- Bu ürün, kişisel bir bakım ürünüdür ve bu nedenle açıldıktan sonra iade edilemez.
- USB kablosu, yalnızca 2 A veya altında nominal USB soketleri ile kullanılmalıdır.
- USB kablosunu doğrudan bir şebeke kaynağına takmayın.
- Göğüş pompası güç ünitesini sertifikalı bir USB güç kaynağı haricinde herhangi bir şey ile asla kullanmayın.

Yalnızca evde kullanım içindir - ticari veya kurumsal kullanıma yönelik değildir. Sorunuz var mı? **tommeetippee.com** web sitemizi ziyaret edin.

ATIK ELEKTRİKLİ VE ELEKTRONİK EKİPMANLARIN (WEEE) İMHA EDİLMESİNE İLİŞKİN BİLGİLER



- Ürünlerdeki ve ekli belgelerdeki bu sembol, kullanılan elektrikli ve elektronik ürünlerin genel evsel atıklarla karıştırılmamaları gerektiği anlamına gelmektedir.
- Arıtma, geri kazanım ve geri dönüşüm için uygun şekilde imha edilmesi amacıyla lütfen bu ürünleri belirlenen toplama noktalarına götürün; bu noktalarda ürünler ücretsiz olarak kabul edilecektir. Bazı ülkelerde yeni bir ürün satın aldığınızda, ürünlerinizi yerel perakendecinize iade edebilirsiniz. Bu ürünün doğru şekilde imha edilmesi, değerli kaynakları korumanıza ve aksi takdirde atıkların uygunsuz şekilde işlenmesinden kaynaklanabilecek, insan sağlığı ve çevre üzerindeki olası etkileri önlemeye yardımcı olacaktır.
- Lütfen WEEE uyarınca size en yakın toplama noktası hakkında daha fazla bilgi için bölgenizdeki yetkili kişi ile iletişime geçin.
- Ulusal mevzuata göre bu ürünün yanlış şekilde imha edilmesinden dolayı cezalar uygulanabilir.

Cihaz Sembolleri



Evsel atıklarla imha etmeyin.

IP21

Ünitenin buğulanmaya ve parmakların sokulmasına karşı dayanıklı olduğunu gösterir.

CE

Düşük voltaj ve elektromanyetik uyumluluk direktifine uyum.



Ürünün Lityum İyon Pil içerdiğini gösterir.



Bu işaret, tüketicilere ürünün yetkili 3'üncü bir tarafça bağımsız olarak test edilmesini tavsiye etmektedir.

Tension 5 V
Puisissance 3,5 W

Bir USB soketine takıldığında cihaz tarafından tüketilen güç ve voltaj.

1. Bu ekipman, EN60601-1-2'deki tıbbi cihazlara ilişkin sınırlara göre test edilmiş ve uygun bulunmuştur. Bu sınırlar, tipik bir tıbbi teçhizatla zararlı enterferansa karşı makul ölçüde koruma sağlamak üzere tasarlanmıştır.
2. Bu ekipman, radyo frekans enerjisi üretir, kullanılır ve yayılabilir. Talimatlarla uygun şekilde kurulmazsa ve bu şekilde kullanılmazsa çevredeki diğer cihazlarda da zararlı enterferansa yol açabilir. Bununla birlikte, belirli bir teçhizatla enterferans oluşmayacağına garantisizdir.
3. Bu ekipman; ekipmanın kapatılıp açılmasıyla belirlenebilecek şekilde diğer cihazlarda zararlı enterferansa yol açarsa, aşağıdaki önlemlerden biri veya daha fazlası ile kullanıcının enterferansını düzeltmeye çalışması önerilir:
 - Alınan cihazı yeniden yönlendirin veya yerini değiştirin.
 - Ekipmanlar arasındaki boşluğu artırın.
 - Ekipmanı, diğer cihazların bağlı olduğu devreden farklı bir devredeki çıkışa bağlayın.
- Yardım için üreticiye veya saha servis teknisyenine başvurun.

AVERTIZĂRI IMPORTANTE! MĂSURI DE SECURITATE IMPORTANTE! Păstrează această fișă de instrucțiuni pentru consultare ulterioară, întrucât conține informații importante.

Aceste instrucțiuni pot fi găsite și la

tommeetippee.com

- Acest dispozitiv este destinat exclusiv utilizării domestice.
- Pentru prevenirea incendiilor, șocului electric și vătămării persoanelor, grupul motor, cablul USB sau tubul de aerisire nu trebuie bătute în apă sau în alt lichid.
- A nu se pune unitatea de alimentare în cuptorul cu microunde sau în sterilizatorul cu aburi.
- A NU SE SPĂLA tubul de aerisire. Acest lucru duce la acumularea de bacterii și poate cauza defectarea pompei. Spălarea sau sterilizarea tubului de aerisire va anula garanția și va deteriora unitatea de alimentare.
- A nu se pune tubul de aerisire într-un cuptor cu microunde sau în sterilizator cu abur sau în apă fierbinte, întrucât se va topi.
- Utilizarea necorespunzătoare a produsului poate genera risc de incendiu, șoc electric și/ sau vătămare corporală.
- A nu se curăța cu solvenți sau substanțe chimice dure.
- Acest dispozitiv nu trebuie lăsat la îndemâna copiilor pentru utilizare sau joacă. A nu se lăsa la îndemâna copiilor dispozitivul, tubul de aerisire și cablul USB copii sub opt ani.
- Dispozitivele pot fi folosite de persoane cu dizabilități fizice, senzoriale sau mentale sau de către cele fără experiență și cunoștințe sub supraveghere sau dacă li se oferă instrucțiuni privind utilizarea dispozitivelor într-un mod sigur și dacă înțeleg pericolele implicate.
- Nu se impune altă întreținere din partea utilizatorului, în afară de curățare și sterilizare.
- Unitatea de alimentare nu trebuie deschisă, nu conține componente destinate utilizatorului și va atrage nulitatea garanției.
- A nu se utiliza niciun dispozitiv care are cablul

USB sau carcasa motorului deteriorate. Dacă dispozitivul nu funcționează corespunzător sau a fost deteriorat, se contactează tommmeetippee.com.

- Dacă deteriorarea este de la început, unitatea trebuie returnată producătorului.
- A nu se lăsa unitatea în lumina directă a soarelui.
- A nu se depozita sub temperatura de îngheț sau la peste 45°C.
- Dacă produsul se deteriorează în timpul perioadei de garanție, trebuie schimbat în locul din care a fost achiziționat. În acest caz, va fi informat producătorul.
- A nu se utiliza alte accesorii decât cele furnizate cu acest dispozitiv.
- Dispozitivul nu trebuie folosit lângă sau peste alt echipament, întrucât cele două dispozitive pot interfera unul cu celălalt.
- A nu se permite intrarea în contact a produsului cu mâncăruri uleioase (ex. Sosuri uleioase/pe bază de roșii) întrucât se va păta.
- Acest produs este un produs de îngrijire personală și, prin urmare, nu poate fi returnat odată ce a fost deschis.
- Cablul USB trebuie utilizat doar cu mufe USB cu valoarea nominală de 2A sau mai mică.
- A nu se introduce cablul USB direct în sursa de alimentare.
- A nu se utiliza niciodată unitatea de alimentare a pompei de sân cu altceva în afara unei surse de alimentare USB autorizată.

Doar pentru utilizare domestică - nu este destinat utilizării comerciale sau instituționale.

Întrebări? Vizitează website-ul nostru tommmeetippee.com

INFORMAȚII PRIVIND ELIMINAREA DEȘEURILOR ECHIPAMENTELOR ELECTRICE ȘI ELECTRONICE (WEEE)



- Acest simbol de pe produse și de pe documentele care le însoțesc înseamnă că produsele electrice și electronice folosite nu trebuie amestecate cu deșeurile menajere generale.
- În vederea eliminării corespunzătoare pentru prelucrare, recuperare și reciclare, aceste produse trebuie duse la punctele de colectare special amenajate, unde vor fi acceptate fără costuri suplimentare. În anumite țări, este posibilă returnarea produselor comerciantului local, la achiziționarea unui produs nou. Eliminarea corespunzătoare permite economisirea de resurse valoroase și împiedică orice efecte posibile asupra sănătății umane și a mediului, care ar putea fi generate de manevrarea necorespunzătoare a acestor deșevuri.
- Trebuie contactată autoritatea locală pentru detalii suplimentare privind cele mai apropiate puncte de colectare a WEEE.
- Pot fi impuse amenzi pentru eliminarea necorespunzătoare a acestui produs, în conformitate cu legislația națională.

1. Acest echipament a fost testat și s-a dovedit că respectă toleranțele aferente dispozitivelor medicale conform EN60601-1-2. Aceste toleranțe sunt proiectate să asigure protecție rezonabilă împotriva interferențelor dăunătoare, în cazul unei aparaturi medicale tipice.
2. Acest echipament generează, utilizează și poate transmite energie emisă de unele de radiofrecvență și, dacă nu este instalat și utilizat conform instrucțiunilor, poate genera interferențe dăunătoare pentru alte dispozitive din apropiere. Cu toate acestea, nu există nicio garanție că interferența nu va apărea la un anumit aparat.
3. Dacă acest echipament chiar generează interferențe dăunătoare pentru alte dispozitive, care pot fi determinate prin închiderea și pornirea echipamentului, se recomandă utilizatorului să încerce să corecteze interferența prin una sau mai multe din următoarele măsuri:
 - Reorientarea sau relocarea dispozitivului receptor.
 - Creșterea distanței față de echipament.
 - Conectarea echipamentului la o priză a unui circuit diferit față de cel la care sunt conectate celelalte dispozitive.
 - Consultarea producătorului sau tehnicianului de teren pentru a beneficia de asistență.

Simbolurile dispozitivului



A nu se elimina împreună cu gunoii menajeri.

IP21

Indică faptul că produsul este rezistent la condens și nu prezintă riscul de prindere a degetului.



Respectă directiva privind tensiunea scăzută și compatibilitatea electromagnetice.



Produsul conține baterie Litiu-ion.



Marcajul arată utilizatorilor că produsul a fost testat în mod independent de un terț autorizat.

Tensiune 5 V
Puisanță
3,5 W

Energia electrică și tensiunea consumate de dispozitiv la conectarea la o priză USB.

TÄRKEÄT VAROITUKSET! TÄRKEÄ TURVALLISUUSTIEDOT!

Säilytä tämä käyttöohje tulevaa käyttöä varten, koska se sisältää tärkeitä tietoja.

Löydät nämä ohjeet myös osoitteesta tommeetippee.com.

- Tämä laite on tarkoitettu vain kotitalouskäyttöön.
- Älä upota moottoryksikköä, USB-johtoa tai ilmaputkea veteen tai muuhun nesteeseen suojaetuaksesi tulipalolta, sähköiskulta ja henkilövahingoilta.
- Älä aseta virtayksikköä mikroaaltouuniin tai höyrysterilointilaitteeseen.
- ÄLÄ PESE ilmaputkea. Tämä johtaa bakteerien kerääntymiseen ja se voi johtaa pumppuvikaan. Ilmaputken pesu tai sterilointi mitätöi takuun ja vaurioittaa moottoria.
- Älä aseta ilmaletkua mikroaaltouuniin tai sähköiseen höyrysterilointilaitteeseen tai kiehuvaan veteen, koska se sulaa.
- Tuotteen väärinkäyttö voi aiheuttaa tulipalon, sähköiskun ja / tai henkilövahinkojen vaaran.
- Älä puhdista liuottimilla tai kovilla kemikaaleilla.
- Lapset eivät saa käyttää tai leikkiä tällä laitteella. Pidä laite, sen ilmaputki ja USB-johto poissa lasten ulottuvilta alle kahdeksanvuotiaita.
- Laitetta saavat käyttää henkilöt, joiden fyysiset, aistilliset tai henkiset kyvyt ovat rajoittuneet, tai joilla ei ole riittävää kokemusta tai tuntemusta laitteesta, jos heitä valvotaan tai opastetaan laitteen käyttöön turvallisella tavalla ja he ymmärtävät sen käyttöön liittyvät vaarat.
- Käyttäjän ei tarvitse huoltaa laitetta muutoin kuin puhdistamalla ja sterilioimalla.
- Älä avaa virtayksikköä, sillä se ei

sisällä huollettavia osia käyttäjälle ja mitätöi takuun.

- Älä käytä laitetta, jonka USB-johto tai moottorin kotelo on vaurioitunut. Jos laitteessa on toimintahäiriöitä tai se on vaurioitunut, ota yhteyttä tommeetippee.com -sivustolle.
- Jos vaurio uudessa tuotteessa, yksikkö on palautettava valmistajalle.
- Älä jätä yksikköä suoraan auringonvaloon.
- Älä säilytä pakkasasteissa tai yli 45 °C:ssa.
- Jos tuote vahingoittuu vähittäismyyntitakuuaikana, tuote tulee vaihtaa ostopaikassa. Valmistajalle saa tiedon asiasta.
- Älä käytä muita kuin tämän laitteen mukana toimitettuja lisävarusteita.
- Laitetta ei saa käyttää muiden laitteiden vieressä eikä pinota muiden laitteiden kanssa, koska nämä kaksi laitetta voivat häiritä toisiaan.
- Älä anna tuotteen joutua kosketuksiin öljypohjaisten ruokien (esim. öljy-/tomaattipohjaisten kastikkeiden) kanssa, koska ne voivat värjätä.
- Tämä tuote on henkilökohtainen hygieniatuote, joten sitä ei voida palauttaa avaamisen jälkeen.
- USB-johtoa tulee käyttää vain USB-pistorasioissa, joiden luokitus on 2A tai alempi.
- Älä kytke USB-johtoa suoraan verkkovirtaan.
- Älä koskaan käytä rintapumpun virtayksikköä muun kuin sertifioidun USB-virtalähteen kanssa.

Vain kotitalouskäyttöön - ei ole tarkoitettu kaupalliseen tai laitospöytäkäyttöön.

Kysymyksiä? Käy sivuillamme osoitteessa tommeetippee.com.

TIETOJA SÄHKÖ- JA ELEKTRONIIKKAROMUN HÄVITTÄMISESTÄ (WEEE)



- Tämä tuotteissa ja niiden mukana seuraavissa asiakirjoissa oleva merkki tarkoittaa, että käytettyjä sähkö- ja elektroniikkatuotteita ei tule sekoittaa tavallisen talousjätteen kanssa.
- Jotta nämä tuotteet voidaan hävittää asianmukaisesti käsittelemällä, hyödyntämällä ja kierrättämällä, vie nämä tuotteet nimettyihin keräyspisteisiin, joissa ne vastaanotetaan ilmaiseksi. Joissain maissa voit mahdollisesti palauttaa tuotteesi paikalliselle jälleenmyyjälle ostaessasi uuden tuotteen. Tuotteen asianmukainen hävittäminen auttaa säästämään arvokkaita resursseja ja estämään mahdolliset vaikutukset terveyteen ja ympäristöön, joita voi muuten esiintyä, jos jätteitä ei käsitellä asianmukaisesti.
- Ota yhteyttä paikalliseen viranomaiseen saadaksesi lisätietoja lähimmästä sähkö- ja elektroniikkalaiteromun keräyspisteestä.
- Tämän tuotteen virheellisestä hävittämisestä voidaan määrätä seuraamuksia kansallisen lainsäädännön mukaisesti.

Laitteen merkit



Älä hävitä talousjätteen mukana.

IP21

Ilmaisee, että yksikkö estää kosteuden tiivistymistä ja sormen työntämistä sen sisään.

CE

Noudattaa pienjännite- ja sähkömagneettista yhteensopivuutta koskevaa direktiiviä.



Etä tuote sisältää litiumioniakun.



Merkki kertoo kuluttajille, että valtuutettu kolmas osapuoli on testannut tuotteen itsenäisesti.

Tension 5 V
Puisissance
3,5 W

Laitteen kuluttama virta ja jännite kytkettynä USB-liitäntään.

- Tämä laite on testattu ja sen on todettu täyttävän lääkinällisille laitteille asetetut rajoitukset standardin EN60601-1-2 mukaisesti. Näiden rajoitusten tarkoituksena on tarjota kohtuullinen suojaus haitallisia häiriöitä vastaan lääkinällisten laitteiden asennuksessa.
- Tämä laite luo, käyttää, ja säteilee radiotaajuusenergiaa, ja jos sitä ei asenneta ja käytetä ohjeiden mukaan, se voi aiheuttaa haitallisia häiriöitä muille läheisyydessä oleville laitteille. Ei ole kuitenkaan takeita siitä, että häiriöitä ei esiinny määrättyä asennuksessa.
- Jos tämä laite ei aiheuta häiriöitä muille laitteille, mikä voidaan määrittää kytkeväällä laite päälle ja päältä pois, käyttäjää rohkaistaan yrittämään korjata häiriö joillakin seuraavista toimenpiteistä:
 - Vastaanottolaitteen uudelleensuuntaus tai uudelleensijoitus.
 - Eron kasvattaminen laitteiston välillä.
 - Liitä laite pistorasiaan, joka on eri piirissä kuin mihin muut laitteet on kytketty.
 - Pyydä apua valmistajalta tai kenttähuoltoteknikolta.

אהרות חשובות! אמצעי בטיחות חשובים!
 נא לשמור על דף ההוראות לעיון עתיד מכוון
 שהוא כולל מידע חשוב.

את יכולה למצוא את ההוראות גם בכתובת
tommeetippee.com

- מכשיר זה מיועד לשימוש ביתי בלבד.
- כדי להגן מפני שריפה, התחשמלות ופגיעות באנשים, אין לטבול את יחידת המנוע, את ה-USB או את צינור האוויר במים או בכל נוזל אחר.
- אין להניח את יחידת החשמל במיקרוגל או מעקר אדים.
- אין לשתוף את צינור האוויר. זה יביא להצטברות חידקים ועלול להוביל להריסת המשאבה.
- שטיפה או עיקור צינור האוויר יבטלו את האחריות ויפגעו ביחידת החשמל.
- אין להניח את צינור האוויר במיקרוגל או במעקר אדים חשמלי או במים רותחים, בגלל שהוא יימס.
- שימוש לא הולם במוצר עלול לגרום לסיכון שריפה, התחשמלות ו/או נזק אישי.
- אין לנקות עם תמיסות או כימיקלים חזקים.
- אסור על ילדים להשתמש או לשחק במכשיר. יש להרחיק את המכשיר, צינור האוויר וה-USB B משהיג ידם של ילדים.
- המכשירים ניתנים לשימוש על ידי אנשים עם מוגבלויות פיזיות, חושיות או נפשיות או חוסר ניסיון וידע, אם ניתנה להם הדרכה בנוגע לשימוש במכשיר בצורה בטוחה ואם הם מבינים את הסכנות הכרוכות בכך.
- המשתמשת לא צריכה לבצע תחזוקה מלבד הניקוי והעיקור.
- אין לפתוח את יחידת החשמל, היא לא מכילה חלקים הניתנים לשירות על ידי המשתמש, בנוסף, פעולה זו תבטל את האחריות.
- אין להפעיל את המכשיר אם ה-USB או כיסוי המנוע פגומים. אם ישנה תקלה במכשיר, או אם הוא ניזוק, נא ליצור קשר עם tommeetippee.com

מידע על השלכת פסולת של ציוד חשמלי ואלקטרוני (WEEE)



- סמל זה הנמצא על המוצרים והמסמכים הנלווים פירושו שאין לערבב מוצרים חשמליים ואלקטרוניים משומשים עם פסולת ביתית כללית.
- לצורך השלכה נאותה לטיפול, קבלה בחזרה ומיחזור, נא להעביר את המוצרים האלה לנקודות האיסוף הייעודיות, אשר שם הם יתקבלו ללא עלות. במדינות מסוימות, ייתכן שתוכלי להחזיר את המוצרים שלך לקמעונאי המקומי ברכישת מוצר חדש. השלכה נכונה תעזור לך לחסוך משאבים יקרי ערך ולמנוע כל השפעה אפשרית על בריאות האדם ועל הסביבה,
- אשר עלולה לנבוע מטפול לא הולם בפסולת. אנא צרף קשר עם הרשות המקומית לקבלת פריטים נוספים על נקודת האיסוף הקרובה ביותר שלך לצורך WEEE.
- עלולים לחלוט עונשים בעקבות השלכה שגויה של מוצר זה בהתאם לחקיקה הלאומית.

רמזי الجهاز



המוצר מכיל סוללת ליתיום-יון.



הסימן מייצג לצרכנים כי המוצר נבדק באופן עצמאי על ידי גורם שלישי מורשה.

Voltage 5v
Power 3.5W

המתח וההספק שהמכשיר צורך כאשר הוא מחובר לשקע USB

1. ציוד זה נבדק ונמצא כי הוא עומד במגבלות מכשירים הרפואיים על פי EN60601-1-2. אופן מנגבלות נועדו לספק הגנה סבירה מפני הפרעות מזיקות בהתקנה רפואית אופיינית.



2. ציוד זה מייצר, משתמש ויכול להקרין קרינה בתדר רדיו, ואם נעשה בו שימוש לא תקין או אם אינו מותקן בהתאם להוראות, הציוד עלול לגרום להפרעה מוזיקה למכשירים אחרים בסביבה. עם זאת, לא ניתן להבטיח שלא תתרחש הפרעה בהתקנה מסוימת.

3. אם ציוד זה אכן גורם להפרעה מוזיקה למכשירים אחרים, אשר ניתן לקבוע על ידי כיוו והפעלת הציוד, אנו ממליצים למשתמש לנסות לתקן את ההפרעה על ידי אחד או יותר מהאמצעים הבאים:

- כווננו או התקנה מחדש של המכשיר המקבל.
- הגדת שטח ההפרדה בין הציוד.
- חיבור הציוד לשקע במעגל שונה מהמעגל שאליו מחוברים המכשירים האחרים.
- התייעצות עם היצרן או סוכנאי שירות שטח לקבלת סיוע.



אין להשליך עם פסולת ביתית.

IP21

מצוין שהיחידה עמידה בפני התעבות ולכידת אצבעות.



עמידה בהנחיות התאמת המתח הנמוך והתאימות האלקטרומונטית.